

## Guide de l'administrateur

### Manuel de référence

## OMNIWARE Version 9



# Sommaire

<b>SERVEUR</b> .....	<b>4</b>
OUTILS WINDOWS .....	5
GESTION DES OUVERTURES / FERMETURES DE SESSIONS .....	6
PORT RDP .....	7
COULEUR DE TRANSPARENCE .....	7
SAUVEGARDE DES PARAMETRES DU SERVEUR.....	8
OUVRIR LES FICHIERS COTE CLIENT .....	9
OUVRIR LES URLS COTE CLIENT .....	9
PREFERENCES D'OUVERTURE DE SESSIONS .....	10
REDEMARRER LE SERVEUR .....	10
<b>APPLICATIONS</b> .....	<b>11</b>
PUBLICATION DES APPLICATIONS .....	12
ASSIGNER UNE APPLICATION .....	13
MODE DE PUBLICATION RDP OU REMOTEAPP.....	13
MODE REMOTEAPP .....	13
BARRE DES TACHES OMNIWARE .....	14
PANNEAU FLOTTANT .....	14
DEMARRAGE AUTOMATIQUE D'UNE APPLICATION.....	14
PUBLIER UN DOSSIER SOUS L'EXPLORATEUR.....	15
PUBLIER UN DOSSIER / EMPECHER L'ACCES AUX AUTRES DOSSIERS .....	15
CUSTOMISER LA BARRE DES TACHES .....	16
CUSTOMISER LE PANNEAU FLOTTANT .....	17
<b>SERVEUR TSWEB ET CLIENT HTML5</b> .....	<b>18</b>
DEMARRAGE DES SERVICES .....	19
OUTILS DE DIAGNOSTIC .....	19
GERER LE SERVEUR WEB .....	20
SERVEUR WEB.....	20
CONFIGURER LES PORTS.....	20
PERSONNALISATION DU PORTAIL WEB.....	21
PREFERENCES DU PORTAIL WEB .....	22
PREFERENCES DU CLIENT REMOTEAPP .....	23
PREFERENCES DU CLIENT HTML5 .....	24
MENU OU BANDEAU SUPERIEUR HTML5.....	24
PERSONNALISATION DU MENU SUPERIEUR HTML5 .....	25
AUTHENTIFICATION WEB.....	26
<b>SECURITE</b> .....	<b>27</b>
PARE FEU SUR LE NOM DES PC .....	28
CACHER LES DISQUES .....	28
OPTIONS AVANCEES DE SECURITE.....	29
OUTILS DE GENERATION DES CERTIFICATS SSL.....	30
<b>PORTAIL GATEWAY</b> .....	<b>31</b>
GERER UNE FERME DE SERVEURS OMNIWARE .....	31
GENERER LA PAGE WEB DU PORTAIL GATEWAY.....	32
FONCTION FAILOVER .....	32
GERER LA LISTE DE SERVEURS .....	33
ASSIGNER LES SERVEURS AUX UTILISATEURS.....	33
REPARTITION DE CHARGES.....	34
ROLE REVERSE PROXY.....	35
REPARTITION DE CHARGE AVEC LE CLIENT RDP .....	36

<b>GENERATEUR DE CLIENTS .....</b>	<b>37</b>
GENERAL .....	37
AFFICHAGE.....	39
REMOTE DESKTOP CLIENT (BUREAU A DISTANCE).....	39
SEAMLESS CLIENT .....	39
PERIPHERIQUES .....	39
IMPRIMANTE UNIVERSELLE .....	39
SECURISATION DU CLIENT DE CONNEXION .....	39
VERROUILLAGE SUR LE NOM D'UN PC .....	40
VERROUILLAGE SUR UNE CLE USB .....	40
<b>CONNEXION AU SERVEUR .....</b>	<b>41</b>
MODE RDP.....	41
MODE TSWEB.....	41
CLIENT REMOTEAPP.....	42
CLIENT HTML5.....	42
<b>ANNEXE 1 - OPTIONS AVANCEES .....</b>	<b>43</b>
REPRISE DE L'IDENTIFIANT COURANT DU POSTE LOCAL .....	43
OPTION SINGLE SIGNE ON (SSO) .....	43
OPTIONS DE PARAMETRES PASSES EN LIGNE DE COMMANDES.....	43
PERSONNALISATION DU PANNEAU FLOTTANT .....	44
FORCER LA FERMETURE D'UNE SESSION .....	45
EMPECHER L'ACCES AU GESTIONNAIRE DE TACHES.....	45
PRISE EN MAIN A DISTANCE .....	46
FORCER L'UTILISATION DU PORTAIL TSWEB.....	46
FORCER LE PROTOCOLE HTTPS SUR LE PORTAIL TSWEB.....	46
CAS D'UN PORT SPECIFIQUE SUR HTTPS.....	47
<b>ANNEXE 2 : QUESTIONS FREQUENTES : .....</b>	<b>48</b>
<b>ANNEXE 3 : PRE-REQUIS:.....</b>	<b>50</b>
CONFIGURATION MINIMALE .....	50
DISQUES DURS DU SERVEUR .....	50
SYSTEME D'EXPLOITATION.....	51
CONFIGURATION DU SYSTEME D'EXPLOITATION .....	51
PARAMETRES RESEAU .....	52
ATTRIBUTION D'UNE ADRESSE IP FIXE AU POSTE SERVEUR OMNIWARE. ....	52
PRE REQUIS SOFTWARE.....	53
ANTI-VIRUS.....	53

**Consulter le Guide d'Installation Rapide 30 mn Chrono**

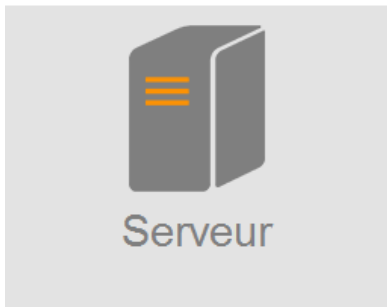
**pour installer OmniWare**

**[www.omniware.fr/download/guide\\_30mn\\_chrono.pdf](http://www.omniware.fr/download/guide_30mn_chrono.pdf)**

**Notre équipe de support est également à votre disposition**

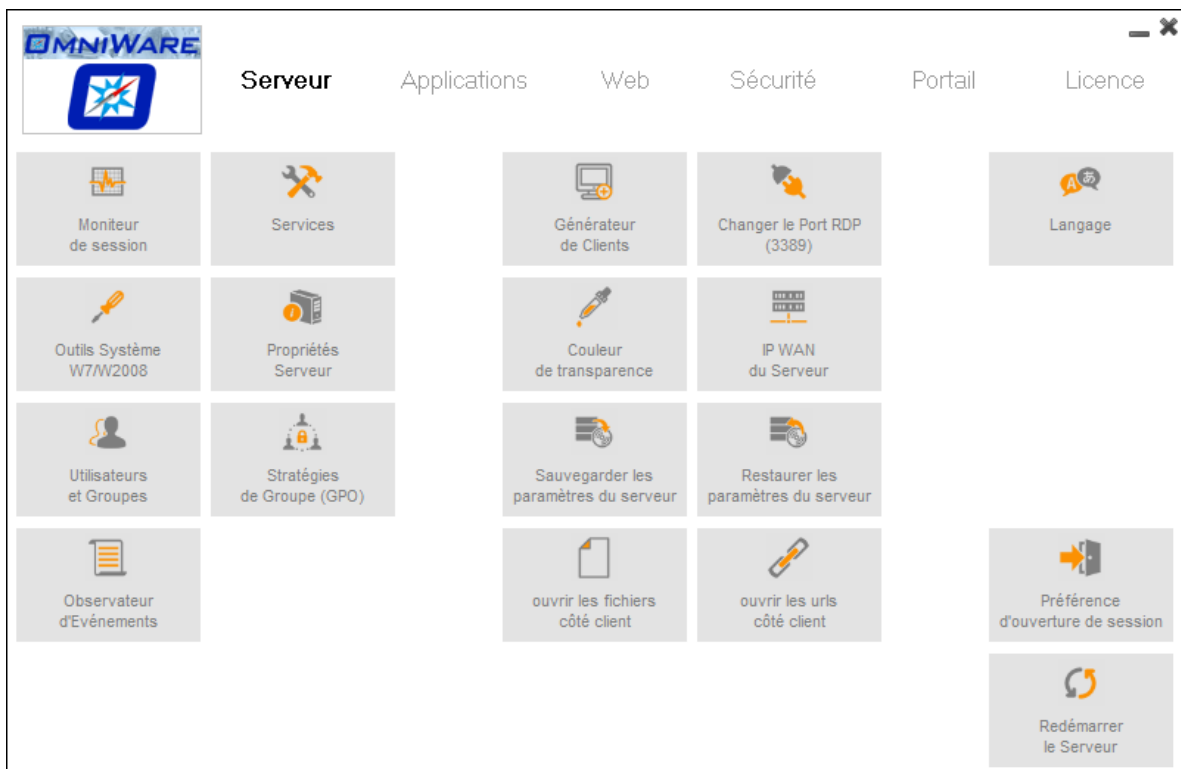
**0950 115 177**

**[Contact@omniware.fr](mailto:Contact@omniware.fr)**



## Serveur

Donne accès aux paramètres globaux  
et aux groupes d'outils avancés

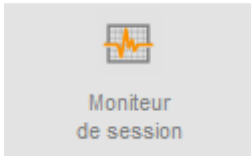


La fenêtre Serveur rassemble :

- ⇒ Les outils Windows qui peuvent être utiles à l'administrateur
- ⇒ Les paramètres généraux du serveur

## Outils Windows

La fenêtre serveur de la console Admintool donne un accès pratique à plusieurs fonctionnalités de Windows telles que le panneau de configuration, la console des utilisateurs et groupes locaux...



Accès au gestionnaire de tâches Windows



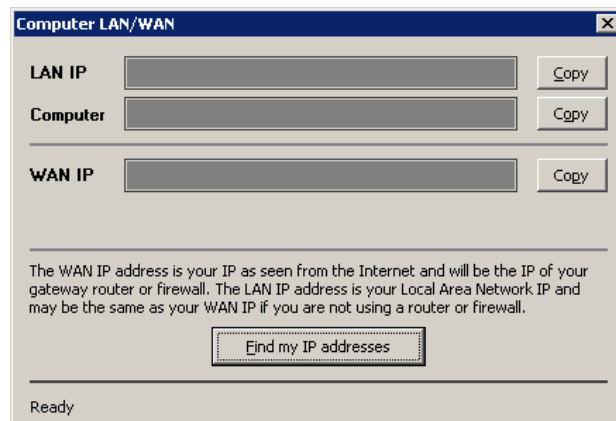
Ouvre la fenêtre qui rassemble toutes les fonctionnalités de Windows. Utile pour rechercher et lancer un programme du système d'exploitation.



Ouvre la fenêtre des groupes et utilisateurs locaux. permet de créer les comptes utilisateurs locaux



Affiche une fenêtre d'informations sur les adresses IP Lan et IP Wan du serveur



Cliquer sur « Find my Ip addresses »

## Gestion des ouvertures / fermetures de sessions



Permet gérer les ouvertures / fermetures de sessions

### Gestion de Session et Stratégies de groupe (GPO)

Gestion de stratégies de groupe

- Fermer toutes les sessions déconnectées après  minutes
- Temps de connexion maximal autorisé pour chaque utilisateur
- Temps de connexion maximal pour chaque session inactive/inutile

- Une session par utilisateur : la deuxième session capturera la précédente.
- Une session par utilisateur : La seconde sera fermée
- Autorise des sessions multiples pour chaque utilisateur.

- L'utilisateur devra se reconnecter depuis le même appareil
- Autorise les reconnexions quand les sessions sont déconnectées
- Autorise une reconnexion automatique quand une session est déconnectée
- Toute session déconnectée sera automatiquement fermée

Note: Entrez 0 pour Jamais. Si vous voulez moins d'une minute, entrez 0.5 pour 30 secondes.

Cette fenêtre permet de gérer très précisément la manière dont les ouvertures et fermetures de sessions s'opèrent.

### Fermetures de sessions

Les sessions peuvent être automatiquement fermées selon plusieurs conditions.

- Elles conservent un état *déconnecté* un temps supérieur à celui défini
- Elles restent en état *connecté* un temps supérieur à celui défini
- Elles restent *inactives* (connectées mais sans activité) un temps supérieur à celui défini

### Sessions uniques / multiples

Autorisez ou non l'ouverture de plusieurs sessions simultanées avec le même login / Mot de passe.

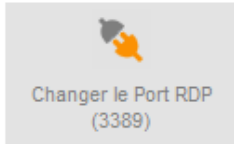
- Une session par utilisateur / La deuxième session capture (reprend) la précédente
- Une session par utilisateur / La deuxième est fermée (ne peut pas se connecter)
- Autorise les sessions multiples

### Options de reconnexion

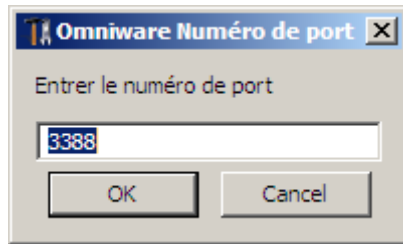
Paramétrer la manière dont les reconnexions s'établissent en cas de déconnexion.

- L'utilisateur devra se reconnecter depuis le même appareil
  - Autorise les reconnexions (de l'utilisateur) en cas de déconnexion
  - Autorise une reconnexion automatique en cas de déconnexion
- Toutes les sessions déconnectées seront fermées (ou au contraire conservées en état déconnectées). Ne pas cocher cette case si vous souhaitez que la session soit conservée sur le client html5 depuis un navigateur si celui-ci est fermé accidentellement.

## Port RDP



Permet de choisir le numéro de port RDP d'accès à distance

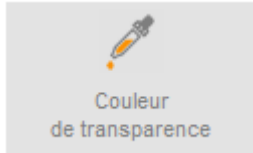


Il est nécessaire de redémarrer l'ordinateur pour que le changement prenne effet. Dans le cadre d'un accès à distance, le port indiqué dans OmniWare doit faire l'objet sur le routeur d'une redirection NAT vers l'adresse IP privée fixe du poste serveur OmniWare.

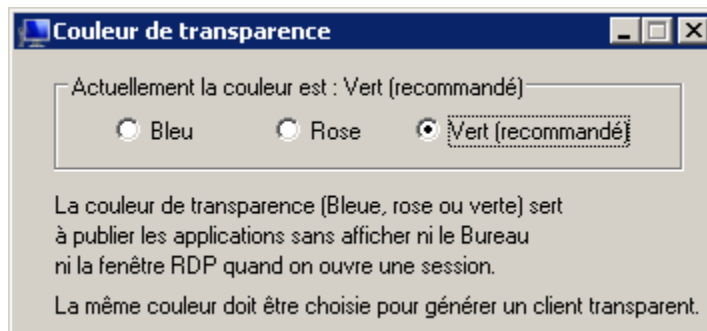
Par ailleurs, le firewall doit autoriser les communications sur le port déclaré. Vérifier qu'une règle a été créée si le port par défaut est changé.

Dans le cadre d'une mise en œuvre uniquement d'un accès via un navigateur, avec le portail TSWeb sous http ou https, il n'est pas utile de faire une translation NAT du port RDP, offrant ainsi une sécurité supplémentaire puisque le port sous protocole RDP n'est pas translaté.

## Couleur de transparence



Permet de définir la couleur de transparence pour la gestion du mode seamless



Le mode seamless est conservé pour raison de compatibilité avec les versions antérieures ou pour solutionner quelques cas particuliers. Le client seamless est remplacé par le client RemoteApp qui offre désormais un mode transparent compatible avec tous les systèmes d'exploitation supportés par OmniWare. Laisser cette valeur telle quelle est par défaut.

La fonction RemoteApp permet de déployer un mode transparent sans configurer préalablement une couleur. Les postes clients doivent impérativement être sous le protocole RDP 6.1

Le mode RemoteApp transparent permet d'éviter d'avoir un bureau Windows complet, ce qui offre plusieurs avantages :

- Lancement des applications directement sur le bureau local de l'utilisateur
- Sécurité accrue, l'utilisateur n'ayant accès qu'aux applications publiées. Il n'a pas accès au bureau à distance complet ni à la barre de tâche Windows.
- Meilleure rapidité de communication entre serveur et client

### Cas spécifique du Seamless

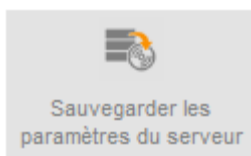
Privilégier d'abord le mode RemoteApp. Dans quelques cas très rares, un dysfonctionnement graphique peut être constaté, souvent en raison de l'ancienneté de l'interface de l'application qui n'est plus compatible avec les dernières API graphiques. Le seamless peut dans certains cas être une alternative.

Par défaut, la couleur verte est renseignée. Cette même couleur devra également être renseignée lors de la génération d'un client « transparent » en mode seamless. Se reporter au chapitre « Génération des clients de connexion » pour plus d'informations à ce sujet. Cette technique propriétaire supporte les protocoles RDP 5 et 6.

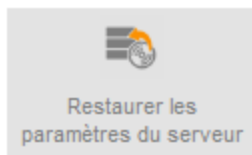
Si une application installée sur le serveur utilise la même couleur que celle employée pour la gestion de la transparence, il en résulte un effet de transparence au sein même de cette application.

Le choix d'une couleur différente permet de résoudre ce phénomène. Sélectionner une autre couleur si une transparence est décelée au sein même d'une fenêtre d'application lancée en mode seamless.

### Sauvegarde des paramètres du serveur



Permet de sauvegarder tous les paramètres du serveur



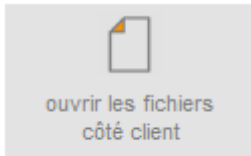
Permet de restaurer tous les paramètres du serveur

La sauvegarde effectue un backup complet des paramètres du serveur. Les informations sont copiées dans le répertoire C:\Backupparam du serveur. Cette sauvegarde est utile en cas de réinstallation complète d'OmniWare et évite de devoir re-paramétrer complètement le système.

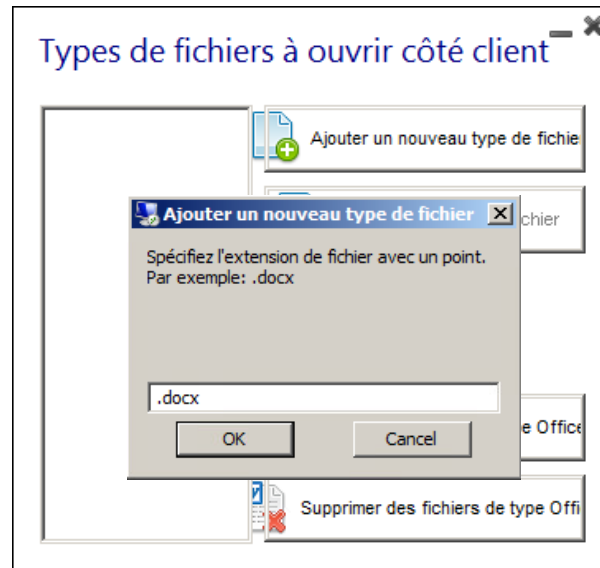
Elle contient entre autre le fichier AppControl.ini dans lequel sont stockées toutes les valeurs gérées avec l'interface Admintool.

L'option Restaurer récupère les informations sauvegardées dans c:\Backupparam et les recopie dans le dossier d'origine d'OmniWare

## Ouvrir les fichiers coté client



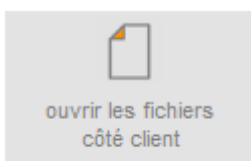
Permet de définir des extensions de fichiers qui doivent être ouverts côté client, avec les applications du poste local distant



Vous pouvez définir dans cette liste des extensions de fichiers qui doivent être ouverts par les applications du poste distant. OmniWare transfère et ouvre automatiquement le fichier sur le poste local de l'utilisateur avec l'application correspondante.

Par exemple, si vous définissez une extension .docx, les fichiers Word seront transférés puis ouverts dans l'application Word du poste local distant de l'utilisateur. Par conséquent, pour enregistrer à nouveau le fichier sur le serveur, il faut passer par le mappage de disques ou un copier/coller.

## Ouvrir les Urls coté client

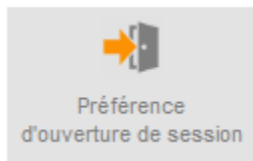


Active l'ouverture des url http et https par le navigateur par défaut du poste client

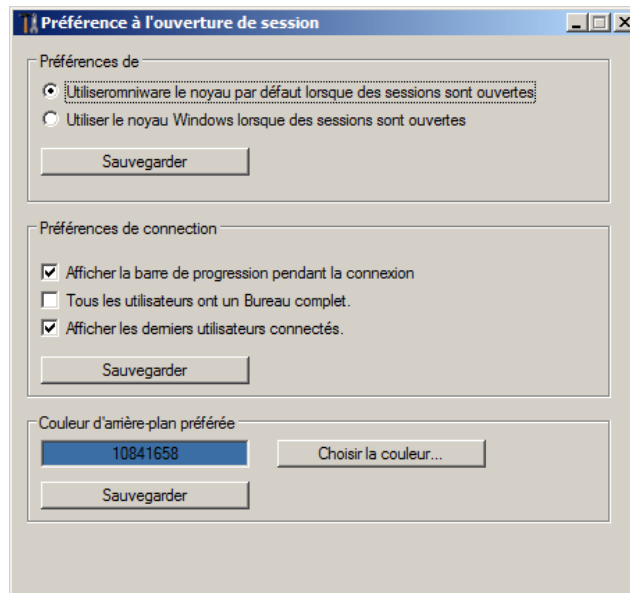


Si cette fonctionnalité est activée, les clics sur une Url http(s) provoquent l'ouverture de l'adresse dans le navigateur par défaut du poste client distant. Cette fonctionnalité est utile pour réduire les flux internet sur le serveur et le sécuriser par la même occasion.

## Préférences d'ouverture de sessions



### Paramétrage des ouvertures de sessions



#### Utiliser le noyau OmniWare par défaut

Laisser cette valeur par défaut modifiée uniquement dans la cadre d'utilisation d'application click-once. Chrome n'est pas fonctionnel sur le serveur dans le mode Noyau OmniWare par défaut.

Le mode Noyau Windows rend compatible les applications click-once et chrome.

#### Affiche la barre de progression

La barre de progression est affichée lors de l'ouverture de session.

#### Tous les utilisateurs ont un bureau complet

Tous les utilisateurs, quel que soit leur publication, ont un bureau complet. Cette fonctionnalité accélère le processus d'ouvertures de sessions si cette case est cochée et que tous les utilisateurs doivent avoir un bureau complet.

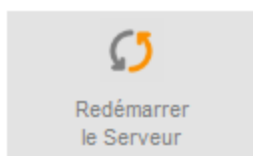
#### Afficher les derniers utilisateurs connectés

Affiche la liste des utilisateurs sur la mire d'ouverture de session Windows. Sinon, affiche seulement les champs utilisateur et mot de passe sur l'écran d'ouverture de session Windows.

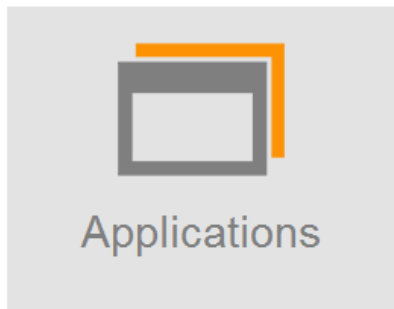
#### Couleur d'arrière-plan

Définit la couleur d'arrière-plan de la fenêtre RDP

## Redémarrer le serveur

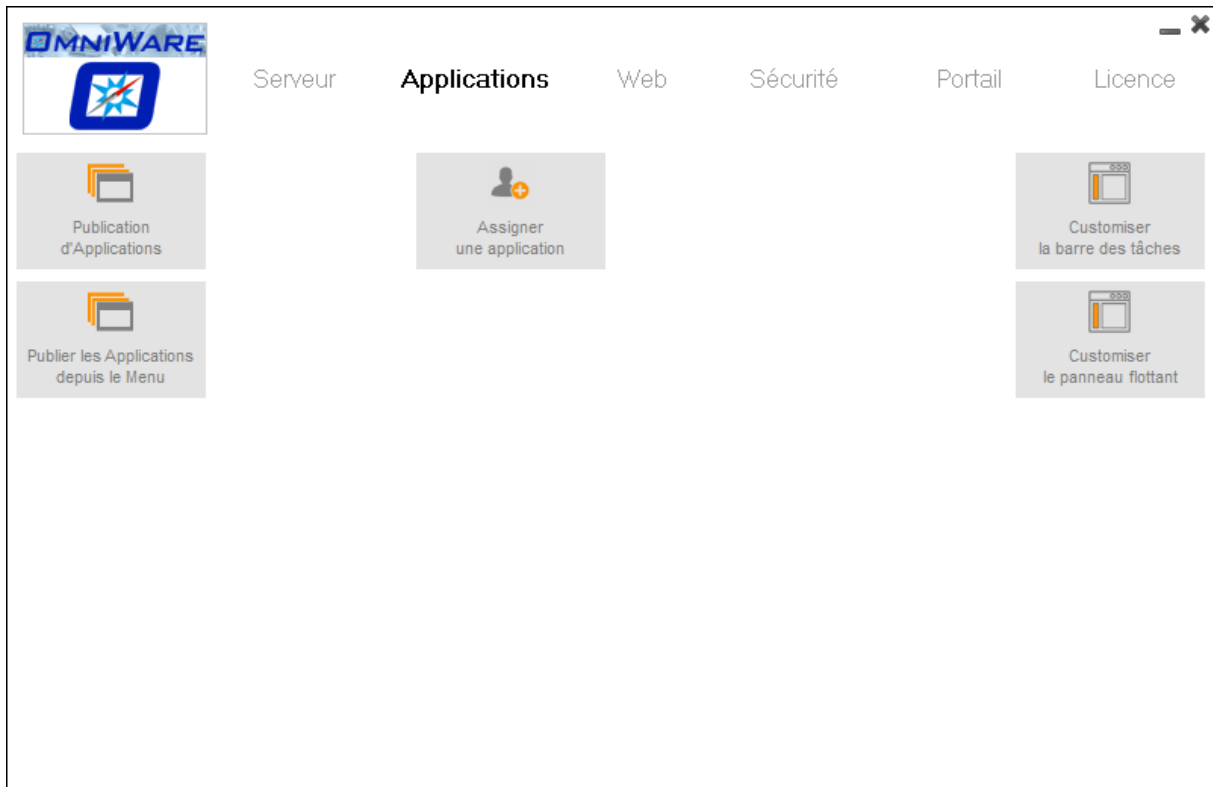


Permet de redémarrer le serveur



## Applications

Permet la déclaration, puis l'affectation des applications auprès des utilisateurs



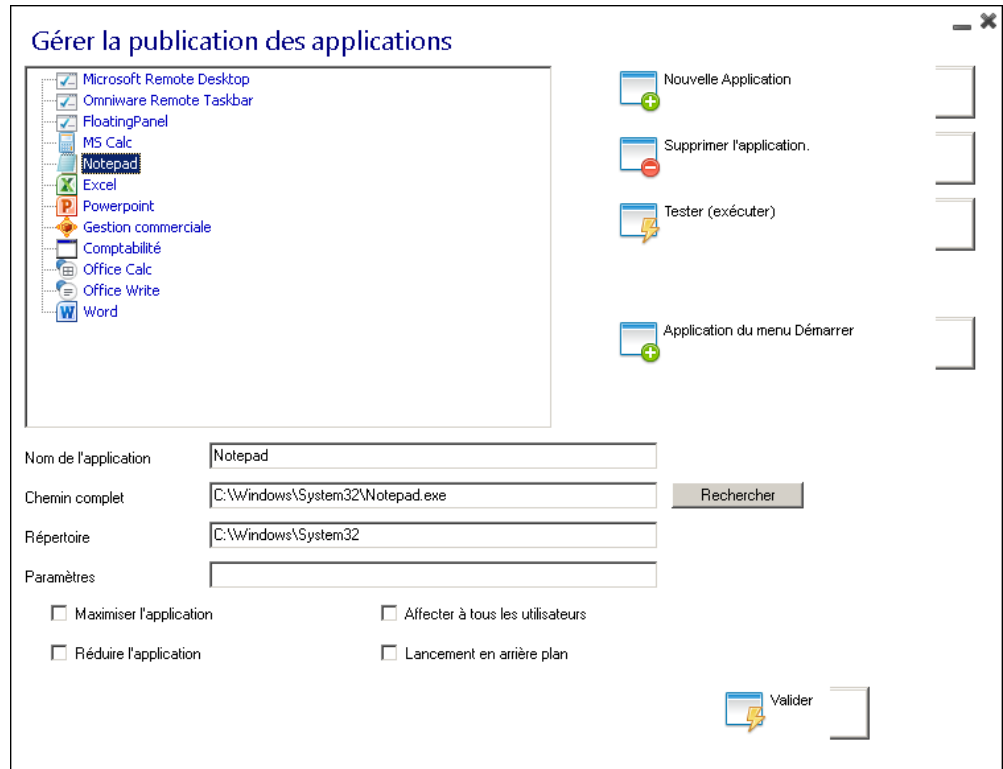
La fenêtre Application rassemble :

- ⇒ La publication (ou déclaration) des applications disponibles
- ⇒ L'assignation (ou affectation) des applications auprès des utilisateurs
- ⇒ La personnalisation de la barre des taches OmniWare
- ⇒ La personnalisation du panneau flottant

## Publication des applications



Permet de déclarer les applications qui seront affectées aux utilisateurs.



L'interface permet d'enregistrer les applications de la même manière qu'un raccourci. Les trois premières sont réservées à OmniWare. Elles représentent les modes de lancement Bureau complet TSE Microsoft classique, le Panneau Flottant (floating panel) ou la Barre de Tâches OmniWare.

La déclaration d'une application sur cet onglet la rend disponible dans la fenêtre « Assigner par utilisateur » (ou par groupe).

### Nouvelle application

Renseigner le Nom et le Chemin complet. Aucun paramètre n'est accepté après le .exe

### Lancée en plein écran

Lance l'application en plein écran

### Réduite dans la barre des tâches

L'application est lancée, mais minimisée dans la barre de tâche.

### Lancée en arrière-plan (cachée)

L'administrateur peut aussi demander qu'elle ne s'affiche pas, s'il s'agit par exemple d'un script ou d'un utilitaire.

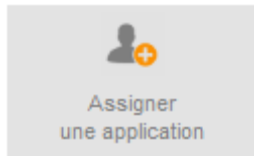
### Affecter à tous les utilisateurs

Si la case est cochée, l'application sera automatiquement affectée à tous les utilisateurs

### Paramètres

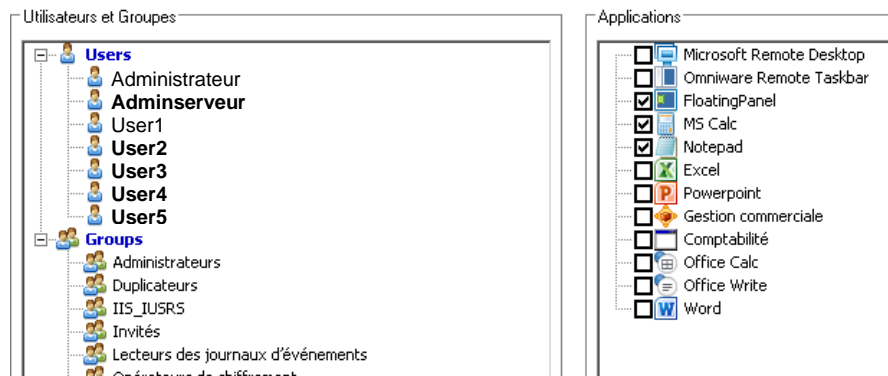
Ajouter les paramètres qui doivent éventuellement être passés à l'application.

## Assigner une application



Permet d'affecter le mode de publication et les applications

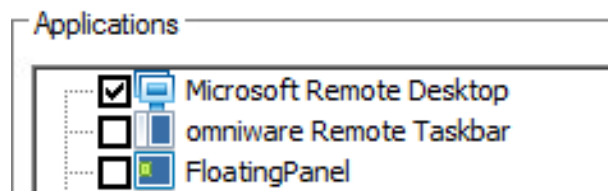
### Contrôle d'applications - Utilisateurs/groupes locaux



Lorsque les applications ont été déclarées, elles apparaissent dans la fenêtre « Assigner par utilisateur ». Il suffit, pour chaque utilisateur, de choisir le mode de publication et les applications en cochant les cases correspondantes.

Les utilisateurs présents dans la liste sont les utilisateurs locaux définis dans l'interface Comptes Utilisateurs de Windows. Si le serveur est rattaché à un domaine, OmniWare hérite automatiquement des comptes et groupes de l'Active Directory. Pour le cas du multi domaine, il suffit de se connecter avec les identifiants d'un admin du domaine pour récupérer les utilisateurs / groupes de celui-ci dans la liste.

### Mode de publication RDP ou RemoteApp



### Mode Microsoft Remote Desktop

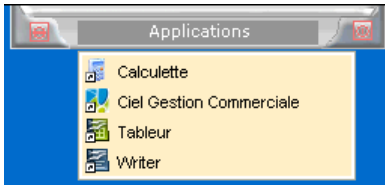
Si le bureau à distance est associé à un groupe ou à un utilisateur, il sera lancé pour cet utilisateur ou pour ce groupe lors de la connexion. Dans ce cas, la barre de tâche OmniWare n'est pas employée. L'utilisateur verra son bureau à distance complet. C'est le mode classique employé en TSE.

L'administrateur sous lequel OmniWare a été installé se voit automatiquement affecter un bureau à distance Microsoft. Ce mode de publication s'adresse plus particulièrement aux administrateurs, bien qu'un utilisateur normal puisse parfaitement se voir affecter un bureau complet également.

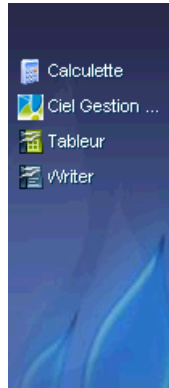
### Mode RemoteApp

Le mode RemoteApp (transparent) est le mode dans lequel l'utilisateur voit apparaître un menu tout en conservant son bureau local. Les applications situées sur le serveur se lancent directement sur son bureau local. Le panneau flottant contient les applications qui sont cochées. Le Panneau Flottant est normalement déployé sous le mode RemoteApp.

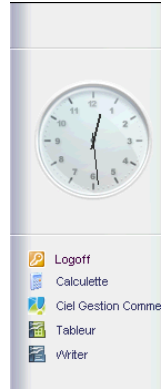
Mini menu en haut du bureau



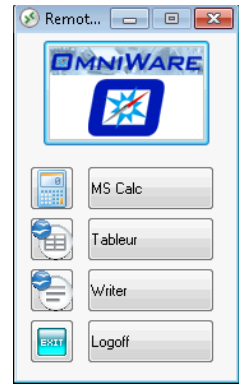
Barre à droite bleu



Barre à droite grise



Floating Panel



### Barre des Taches OmniWare

Si la barre de tâches OmniWare « OmniWare Remote Taskbar » est associée à un groupe ou à un utilisateur, elle sera lancée pour cet utilisateur ou pour ce groupe lors de la connexion.

Dans ce cas, le bureau à distance complet de Windows n'apparaît pas. Les applications cochées seront publiées dans la barre des tâches OmniWare. Cette fonctionnalité permet de mettre en œuvre le mode transparent. L'utilisateur conserve son bureau local. La barre des tâches OmniWare apparaît en haut de son bureau (mini menu) ou à droite (blue bar).

La barre des tâches OmniWare (Mini Menu, BlueBar) est alimentée par les applications qui sont cochées et par le contenu du dossier Bureau du profil de l'utilisateur. Les raccourcis sont placés automatiquement par OmniWare dans le dossier `c:\Utilisateurs\user\Desktop`, « user » étant le profil.

### Panneau Flottant

Si le Panneau Flottant est associée à un groupe ou à un utilisateur, il sera lancé pour cet utilisateur ou pour ce groupe lors de la connexion. Dans ce cas, le bureau à distance complet de Windows n'apparaît pas. C'est un menu d'accès aux applications publiées qui peut être déplacé ou réduit façon widget sur le bureau local de l'utilisateur.

Dans le cas du panneau flottant, il faut obligatoirement déclarer les applications dans l'onglet « Gérer la publication des applications », puis associer conjointement les applications que l'on souhaite publier dans le menu flottant pour l'utilisateur ou le groupe.

Contrairement aux autres thèmes (mini-menu, barre à droite...), le panneau flottant n'est pas alimenté par le dossier >Bureau du profil de l'utilisateur, mais uniquement par les applications cochées en regard du groupe ou de l'utilisateur.

### Priorités d'affectations

Si aucune application n'est affectée à un utilisateur ou au groupe auquel il appartient, une Barre des Tâches OmniWare vide est affectée par défaut.

### Démarrage automatique d'une application

Lorsqu'une application est cochée seule, sans Microsoft Desktop ni OmniWare Remote Taskbar ni Floating Panel, elle est automatiquement lancée au démarrage lors de l'ouverture de session. La session se ferme automatiquement lorsqu'on quitte l'application.

## Publier un dossier sous l'Explorateur



### Publier l'accès à un dossier via l'Explorateur Windows

Nom de l'application	Explorer	
Chemin complet	C:\Windows\explorer.exe	Rechercher
Répertoire		
Paramètres	c:\	

Ajouter la nouvelle application Explorer.exe présente dans c:\windows.

#### Nom de l'application

Saisir un nom pour cette publication (par exemple dossier Test).

#### Répertoire.

Effacer le contenu du champ

#### Paramètres

Ajouter le chemin du dossier que vous souhaitez publier dans le. L'explorateur Windows ouvrira le dossier spécifié à son lancement (par exemple c:\test).

## Publier un dossier / Empêcher l'accès aux autres dossiers



### Publier l'accès à un dossier via l'Explorateur Windows

Nom de l'application	Desktop folder	
Chemin complet	C:\Program Files (x86)\omniware\User\Desktop\files\Folder.exe	Rechercher
Répertoire		
Paramètres	c:\test	

OmniWare fournit une application nommée Folder.exe (Desktop folder). C'est une alternative à l'explorateur Windows pour publier un dossier de manière sécurisée afin que les utilisateurs ne puissent pas remonter dans l'arborescence ni accéder aux autres dossiers. Il s'agit d'une simple fenêtre qui affiche le contenu d'un dossier.

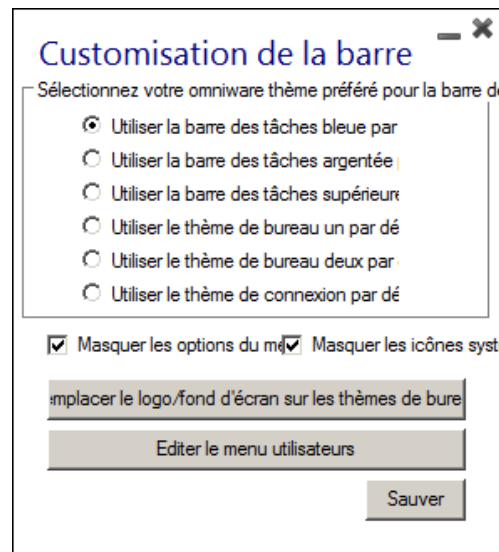
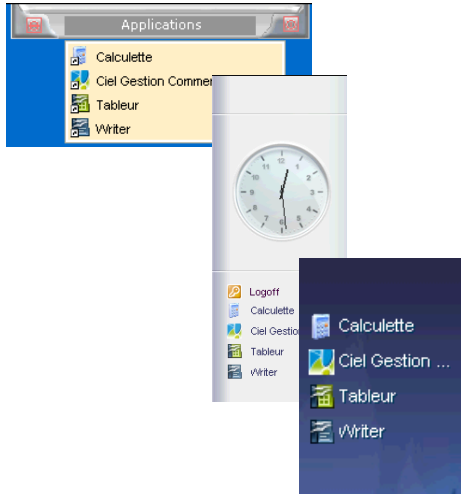
L'application folder.exe est située dans le dossier c:\Program files (x86) \ Omniware \ User Desktop\files. Elle est indépendante et copiable dans un autre dossier. Son paramétrage est le même que pour la publication d'un dossier sous l'explorateur. Renseigner le champ Paramètres pour indiquer quel dossier doit être ouvert dans la fenêtre Folder.

Plusieurs folder.exe peuvent être publiés sous différents noms pour donner accès à différents dossiers, et pour différents utilisateurs.

## Customiser la barre des tâches



Permet de choisir le thème de la barre des tâches



OmniWare propose plusieurs présentations de menus en mode seamless. L'administrateur doit définir un menu par défaut qui sera valable pour l'ensemble des utilisateurs (barre bleue, barre argentée, barre supérieure (mini menu)).

### Cacher les thèmes

Il est également fortement recommandé de cocher la case « masquer les options » afin de ne pas permettre aux utilisateurs de changer le thème qu'il leur est affecté.

### Masquer les icônes système

Empêche l'affichage des icônes système (systray) sur le poste distant.

### Personnaliser le Menu Contextuel

Le bouton « Editer le menu utilisateur » ouvre le fichier qui permet de personnaliser le menu contextuel obtenu avec un clic droit.

Par défaut, le menu contient les options

- Quitter
- Choix d'un thème

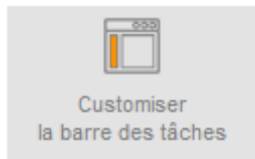
Pour personnaliser le menu, il faut ajouter les lignes souhaitées avec la syntaxe suivante :

NomProgram=%C:\chemin\_d'accès%\$icon\$Fichier\_icône.ico

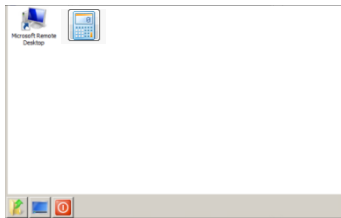
Ne pas supprimer la ligne Logoff, qui permet la fermeture de session

Les thèmes sont stockés dans le dossier « c:\program file\Omniware\User Desktop ». Le thème par défaut est stocké dans le sous dossier \Default.

## Customiser le Panneau Flottant



Panneau flottant



Panneau d'application

Permet de personnaliser le panneau flottant

### Customisation du Panneau

Préférences du panneau flot
  Preference du

Panneau flottant

Remote App

Your session name is:

You are not allowed to start any Remote Application so far

Please contact your administrator

Remote Applications

To remotely start one application

just click on its icon or click on its button

Logoff

Would you like to logoff now?

Grande taille: afficher les icônes et les noms d'applications  
 Petite taille: Seulement les icones (pas les noms d'applications)  
 Ne pas minimiser (seulement les icônes) lorsqu'il existe plus de 8 applications

Customiser le logo du Panneau Flottant

Ne pas afficher le logo Panneau Flottant

Sélectionnez votre propre logo (bmp.  128x74 pixels)

La personnalisation du panneau offre deux possibilités. Soit l'utilisation du panneau flottant classique (option 1 en haut de la fenêtre) soit l'utilisation du « Panneau d'application » (option 2 en haut de la fenêtre). Il s'agit d'une présentation différente sous forme de simple fenêtre. Il faut cocher l'une ou l'autre des options.

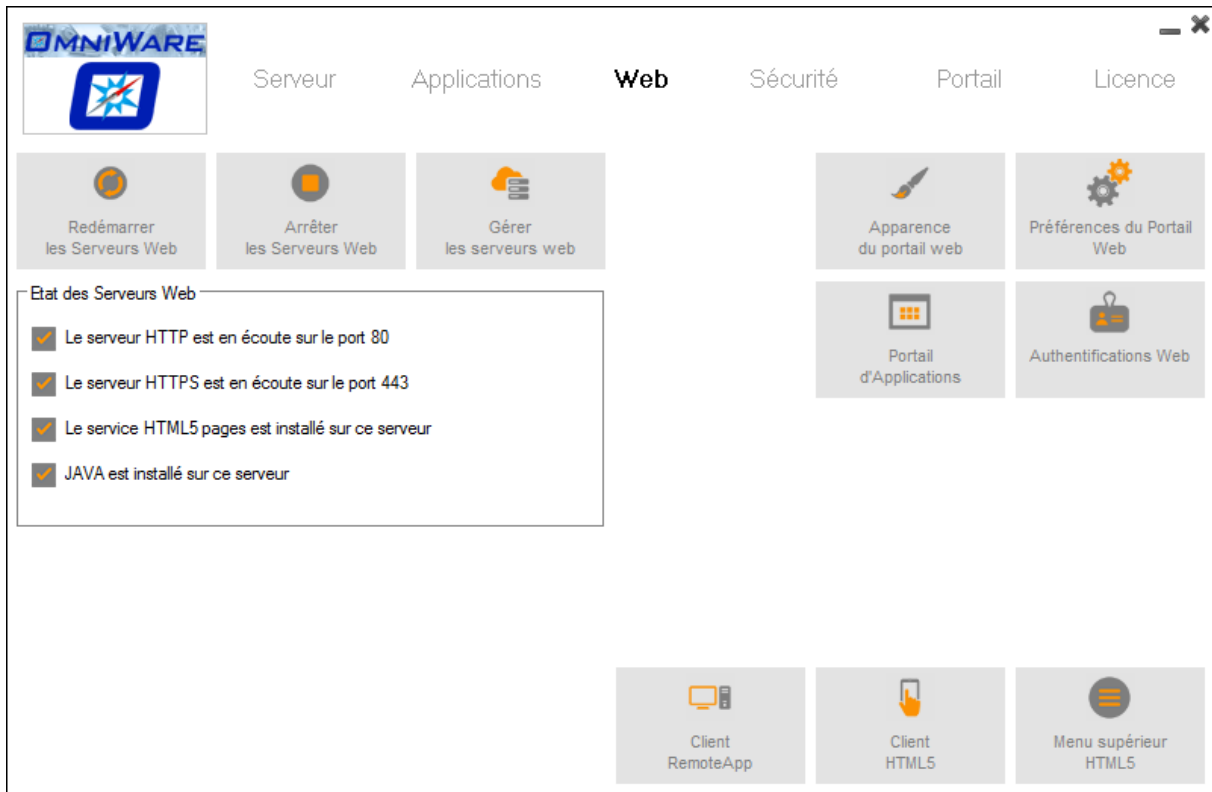
Si vous cocher la deuxième, c'est le « Panneau d'Applications » qui sera lancé et non pas le Panneau Flottant classique

L'interface offre la possibilité de paramétrer l'affichage, taille, logo pour chacun des deux modes.



## Serveur TSWeb et Client Html5

Permet de configurer le serveur TSWeb et l'accès via un navigateur



La fenêtre Web rassemble :

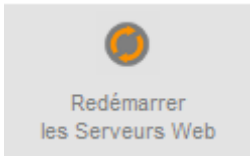
- ⇒ Les outils de configuration du serveur TSWeb
- ⇒ Les outils de démarrage des services Web
- ⇒ La personnalisation du portail Web
- ⇒ Le paramétrage des clients TSWeb RemoteApp et Html5
- ⇒ L'outil de diagnostic des services TSWeb

OmniWare inclut la fonctionnalité Serveur TSWeb et la possibilité d'accéder à distance aux applications avec un simple navigateur Internet. Cette fonctionnalité est compatible avec tous les navigateurs standards dont Internet Explorer, Firefox, Safari, Chrome... Elle s'appuie sur un plug-in pour le client RemoteApp (plateforme Windows) et sur un navigateur pour le client Html5.

Le client Html5 offre une connexion depuis n'importe quel type de poste client (Windows, Linux, Mac...) depuis un navigateur compatible Html5 (java non requis) qui permet une connexion à partir de n'importe quel matériel, y compris les tablettes et Smartphones.

La connexion s'établit en tunneling sur le port 80 (par défaut) avec le serveur http, ou 443 avec le serveur https. Le serveur inclut un VPN SSH avec une encryption SSL et la possibilité d'adjoindre un certificat délivré par un Organisme Agréé de Certification (OAC).

## Démarrage des services



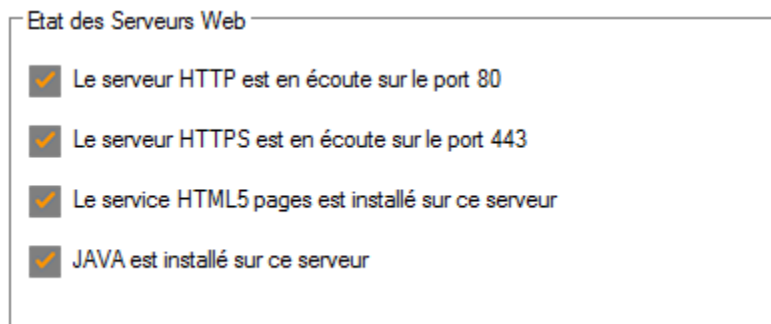
Permet de redémarrer les services Web



Permet d'arrêter les services Web

Après installation et redémarrage de l'ordinateur, le serveur web intégré dans OmniWare est normalement opérationnel. Si le serveur web ne répond pas, il peut être utile d'arrêter, puis de redémarrer les services.

## Outils de diagnostic



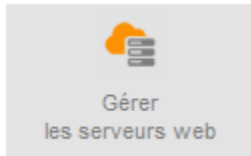
La fenêtre Serveur Web affiche l'état des services installés.

- ⇒ Une coche indique un fonctionnement à priori correct du service.
- ⇒ Une croix désigne un arrêt, un dysfonctionnement ou un conflit de port.

Dans le cas d'un dysfonctionnement, appliquer la procédure suivante :

- ⇒ Vérifier s'il s'agit d'un conflit de port. Modifier les ports d'écoute.
- ⇒ Désinstaller, puis ré installer Java sur le serveur

## Gérer le serveur web



Permet de définir le serveur web et les ports HTTP / HTTPS

### Serveur web

OmniWare peut être paramétré pour fonctionner avec votre site web IIS ou Apache. Comme il est précisé, le N° de port du serveur doit dans ce cas impérativement être paramétré sur le port 81. OmniWare gère la communication du port 81 vers le 80.

### Configurer les ports

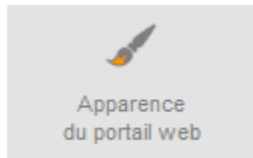
Renseigner les numéros de ports HTTP et HTTPS, puis cliquer sur Sauver. Les ports HTTP et/ou HTTPS doivent faire l'objet d'une translation NAT sur le routeur, vers l'adresse IP du serveur pour les accès Wan.

### Répertoire racine

L'emplacement du dossier racine contenant le portail et les clients web peut être redéfini pour pointer vers un dossier IIS ou Apache selon vos besoins. Sélectionner le nouvel emplacement le cas échéant et valider.

Cliquer sur sauvegarder pour conserver les nouveaux paramètres. L'Admintool sera redémarré.

## Personnalisation du Portail web



Permet de personnaliser l'apparence du portail web

Vous pouvez très simplement personnaliser l'apparence et les textes du portail web pour le créer à vos couleurs.

### Thèmes

Permet de définir le type de portail souhaité.

- Classic : apparence avec bandeau en haut, image en haut et en bas, sans arrière-plan.
- Photo : photo en arrière-plan, logo au centre (thème adaptatif pour appareils mobiles)
- Couleur : Choix d'une couleur pour l'arrière-plan au lieu d'une photo.

### Photo

Choix de la photo en arrière-plan ou « custom » pour placer votre propre photo avec le bouton « Choisir »

Renseigner les textes, les couleurs et les images qui constituent votre portail. Certaines options ne sont disponibles que sur le thème Classic.

Le bouton Aperçu affiche le rendu après paramétrage.

Utiliser le bouton Sauver pour conserver les modifications. Le fichier est sauvegardé sous « index.html ». Ce fichier peut être renommé. Plusieurs fichiers html peuvent cohabiter.

### Titre

Titre affiché de la fenêtre ou de l'onglet du navigateur.

### Informations de connexion

Vous pouvez modifier les libellés texte qui apparaissent devant les champs de saisie et bouton de connexion

## Préférences du portail web



Permet de définir certaines valeurs par défaut du Portail TSweb

### Valeurs par défaut

Vous pouvez pré remplir les valeurs Identifiant / Mot de passe et Domaine dans les champs correspondants.

### Type d'accès

Cocher les types de client que vous souhaitez proposés sur le portail

Le client Html5 lance la connexion dans la fenêtre du navigateur internet. Il est adapté pour les connexions depuis n'importe quel appareil, PC, Mac, tablettes et Smartphones.

Le client RemoteApp est parfaitement adapté pour les systèmes sous Windows. Il supporte le mode transparent, avec une publication en dehors de la fenêtre du navigateur. Java n'est plus requis sur les postes clients. OmniWare utilise désormais un plug-in que l'utilisateur doit télécharger lors de sa première connexion au portail TSweb.

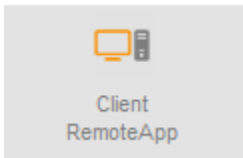
### Portail Passerelle

Cocher cette case pour générer un portail spécifique de type Gateway définie dans le cadre d'un accès vers une ferme de serveur. Ce type de portail vérifie les credentials et redirige l'utilisateur vers un serveur (Se reporter au chapitre Portail Gateway).

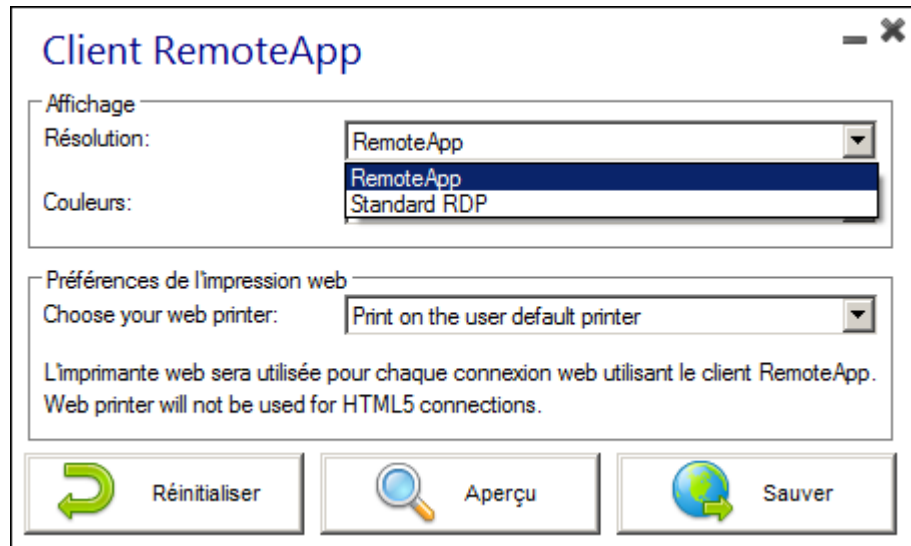
### Dossier de téléchargement

Pour client Html5 uniquement. Sélectionner le dossier de réception par défaut (coté client et serveur) qui sera utilisé pour le transfert de fichier du client vers le serveur et vice versa. Vous pouvez définir votre propre dossier en choisissant Custom Folder.

## Préférences du client RemoteApp



Permet de définir le mode de publication Windows RDP ou RemoteApp et le comportement d'Universal Printer



### Résolution

Permet de définir le mode de publication par défaut du client TSweb Windows. Par défaut, c'est le mode RemoteApp ou transparent qui est actif. L'utilisateur conserve son bureau et la publication se fait directement dessus. Ce mode de publication est donc adapté pour le Panneau Flottant ou la Barre des Taches OmniWare.

Vous pouvez cependant choisir un mode RDP standard. Le mode transparent n'est pas actif dans ce cas-là. Ce mode est adapté pour une publication d'un bureau complet classique Microsoft auprès des utilisateurs.

### Couleurs

16 bits est préconisé. Cependant, si des trames ou pavés de couleur sont constatés à l'affichage, il faut augmenter le nombre de couleurs sur 24 ou 32 bits.

### Imprimante Universelle (client Windows)

Option valable uniquement pour les connexions en mode Windows Remoteapp sur un bureau complet ou en mode transparent. Permet de définir le comportement du pilote Universal Printer lors de la réception d'une impression à distance sur le poste local. En sélectionnant Universal Printer lors d'une demande d'impression, le document est automatiquement converti au format PDF et poussé vers le Reader local du poste client.

### Prévisualisation

Permet une prévisualisation du document lors d'une impression via l'imprimante universelle OmniWare. Option recommandée dans le cadre d'une évaluation.

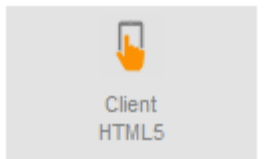
### Choisir de l'imprimante

Permet à l'utilisateur de choisir son imprimante avant l'impression, mais sans prévisualisation préalable.

### Impression sur l'imprimante par défaut

Evite à l'utilisateur de choisir son imprimante locale par défaut lors d'une impression à distance via l'imprimante universelle. Option non recommandée dans le cadre d'une évaluation. Laisser non coché permet de voir qu'il est possible de sélectionner une imprimante locale lorsqu'on est à distance.

## Préférences du client Html5



Permet de définir certains paramètres du client Html5

### Client HTML5

Menu bar:	<input type="text" value="All devices and computers"/>
File Transfer:	<input checked="" type="checkbox"/> Activer le transfert de fichier
Ctrl+Alt+Del:	<input type="text" value="Mobile devices only"/>
Préférences du menu supérieur:	<input type="text" value="Transparency"/>
Couleurs par défaut:	<input type="text" value="16 bits"/>
Délai de connexion:	<input type="text" value="40"/>
Messages d'erreur:	<input type="checkbox"/> Cacher les messages d'erreur
Clavier logiciel:	<input type="text" value="Mobile devices only"/>
	<input checked="" type="checkbox"/> Clavier préféré
Bouton de saisie rapide:	<input checked="" type="checkbox"/> Afficher le bouton de saisie rapide
Sons:	<input checked="" type="checkbox"/> Activer les sons

Réinitialiser

Sauver

## Menu ou bandeau supérieur Html5

Le client Html5 embarque la gestion d'un menu en haut de la fenêtre du navigateur. Le menu propose plusieurs fonctionnalités telles que le transfert de fichier, le presse papier pour le texte et éventuellement d'autres applications que vous pouvez publier sur le bandeau (Se reporter au paragraphe suivant Menu Html5).

Préciser la nature des appareils sur lesquels le bandeau doit être affiché

## Transfert de fichiers

Autorise ou non le transfert de fichiers du serveur vers le client et vice versa.

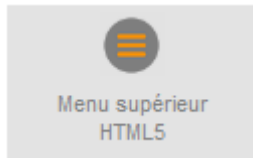
Le copier / coller n'étant pas disponible en Html5 sous un navigateur en raison des règles W3C, OmniWare embarque un système de transfert de fichiers accessible à partir du menu Html5. Deux boutons présents sur le bandeau permettent de réaliser facilement cette opération. Sélectionner le ou les fichiers à transférer. Les fichiers sont envoyés vers le dossier de réception défini dans les préférences du serveur web.

## Couleurs

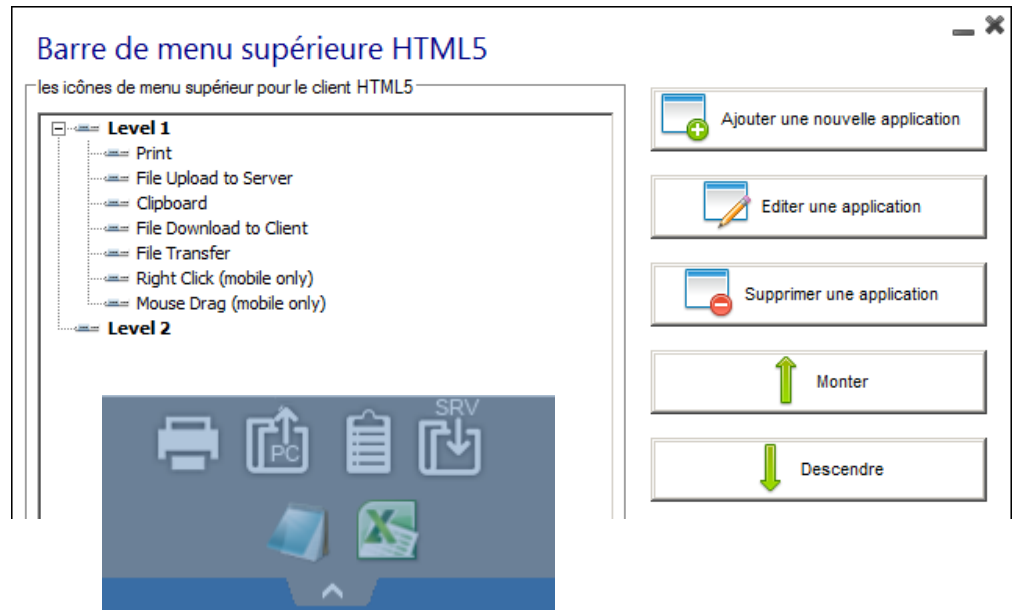
16 bits est préconisé. Cependant, si des trames ou pavés de couleur sont constatés à l'affichage, il faut augmenter le nombre de couleurs sur 24 ou 32 bits.

On peut également définir l'apparence du menu (Préférences Menu Supérieur)

## Personnalisation du Menu Supérieur Html5



Permet de paramétrer le contenu du Menu Supérieur Html5



Le contenu du Menu Supérieur est entièrement paramétrable.

### Ajouter une nouvelle application

Permet d'ajouter une application qui sera publiée sur le bandeau. C'est une alternative de contrôle de publication pour le client Html5. L'application peut être placée sur le premier niveau, ou sur un second niveau du bandeau.

### Editer une application

Permet soit de modifier les paramètres sur une application publiée, soit d'activer / désactiver les fonctionnalités OmniWare embarquée sur le bandeau.

### Imprimante

Lance l'impression (idem à fichier / Imprimer). L'impression sous le client Html5 est gérée par l'Imprimante Virtuelle. Il est possible d'imprimer sur un périphérique local par son biais. L'impression peut se faire avec une prévisualisation préalable.

### Transferts PC ver Serveur et vice versa

Sélectionner les fichiers à transférer et valider. Il peuvent également être glissés/déposés.

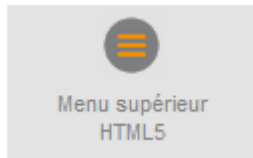
### Clipboard

Copier / coller votre texte ou récupérer le dans le clip board pour opérer des transferts de simples texte. (Les règles W3C interdisent le copier/coller direct d'une session) depuis un navigateur.

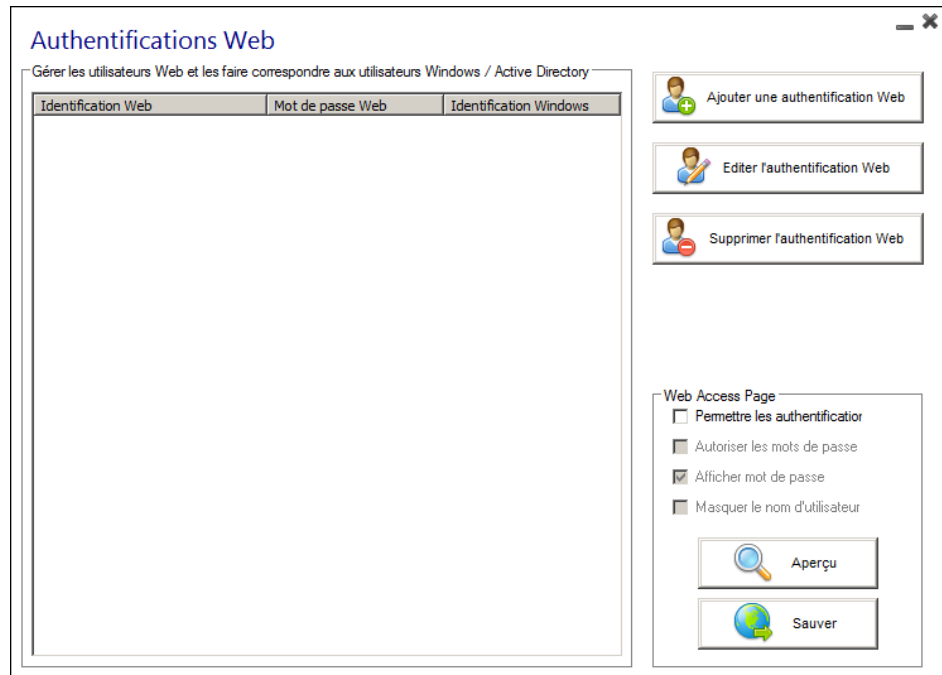
### Clavier virtuel et souris

Présent (par défaut) sur les périphériques mobiles. Permet de gérer la souris et faire appel au clavier virtuel.

## Authentification web



### Permet d'activer l'authentification web simplifiée



L'authentification web permet d'associer (code pin, adresse email...) aux logins / mots de passe des sessions utilisateurs. De cette manière, l'utilisateur peut se connecter en saisissant simplement son code pin ou autre suite de caractères définie par l'administrateur, suivi optionnellement d'un mot de passe.

Cette fonctionnalité présente l'intérêt que l'utilisateur n'a pas connaissance des véritables Login/mot de passe de la session Windows. Elle est également très pratique pour les accès simplifiés sur Smartphones ou tablettes.

Pour activer l'authentification, cocher la case Permettre l'authentification. Dans ce cas, tous les utilisateurs sont concernés. Décocher pour désactiver.

#### Ajouter une authentification

Permet d'associer un Credential en regard du login / mot de passe d'un utilisateur.

#### Autoriser les mots de passe vides

Autorise les Credentials sans mot de passe, ou au contraire demande la saisie obligatoire d'un mot de passe

#### Afficher le champ mot de passe

Le champ mot de passe est activé

#### Masquer le nom d'utilisateur

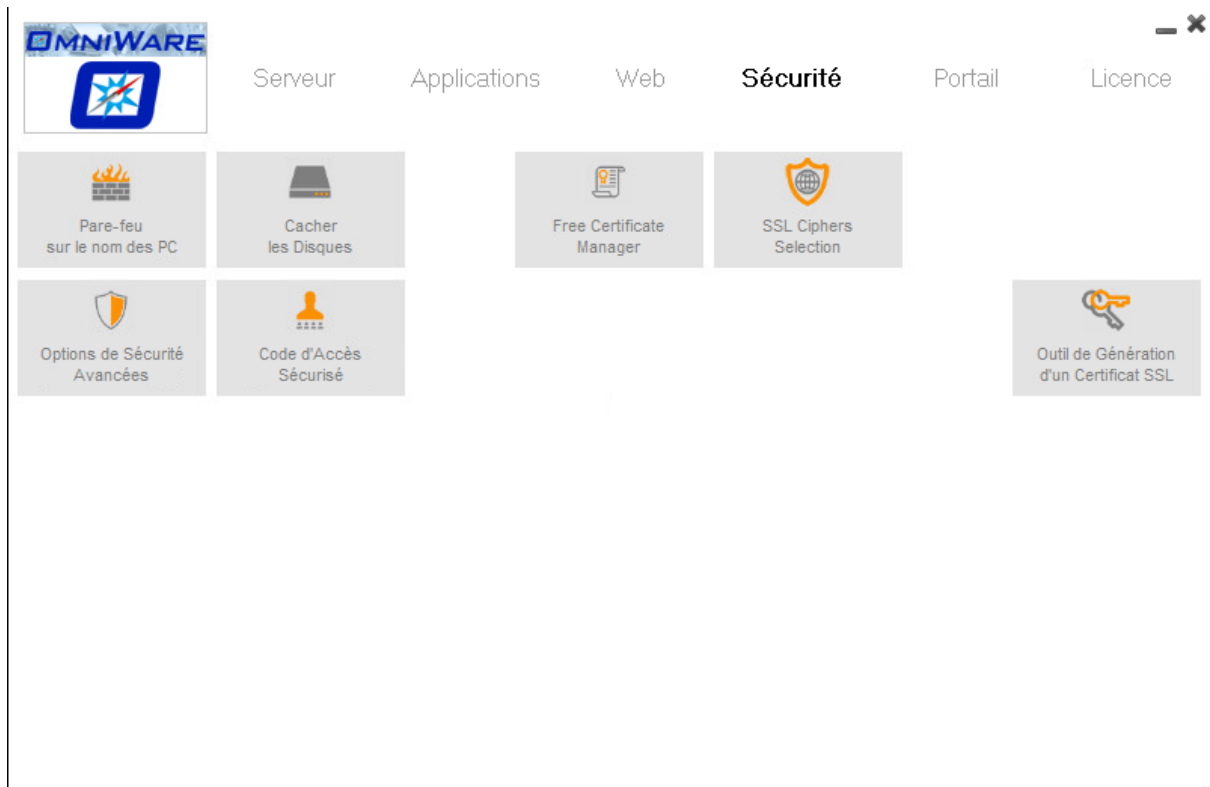
Le champ nom d'utilisateur n'est pas affiché. Seul mot de passe doit être saisi.

Note : en ferme de serveur, compatible uniquement avec la fonctionnalité répartition de charges et doit être défini sur chaque serveur.



## Sécurité

Permet d'activer les sécurités sur le serveur



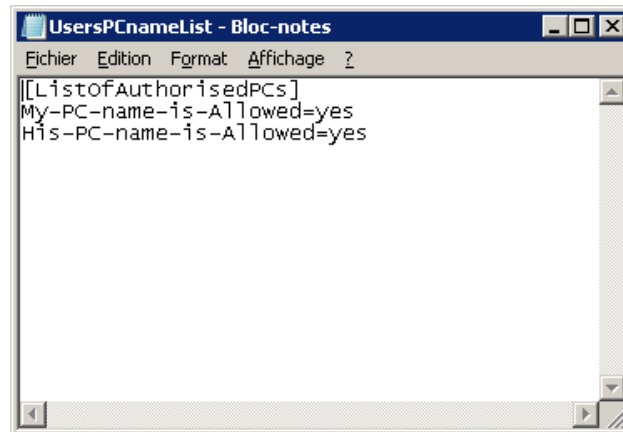
La fenêtre Sécurité rassemble :

- ⇒ Les outils de sécurisation du serveur
- ⇒ L'outil de génération d'un certificat SSL autosigné
- ⇒ L'outil de génération d'un certificat gratuit SSL Valide

## Pare feu sur le nom des PC



Permet de spécifier les ordinateurs autorisés à se connecter



Cette option active le firewall OmniWare sur le nom des PC. Seuls les PC explicitement spécifiés comme autorisés peuvent alors se connecter. L'activation du pare feu se fait dans la fenêtre Options de Sécurité.

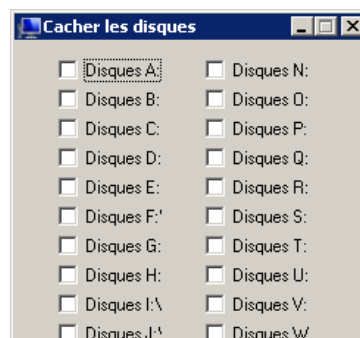
Le fichier « UserPCnameList » contient la liste des noms NetBios des ordinateurs autorisés. La saisie est faite sous la syntaxe suivante :

Autorisation : *NomOrdinateur*=yes

## Cacher les disques



Permet de cacher les disques spécifiés



Le bouton « Cacher les disques durs » ouvre la fenêtre qui permet de spécifier les disques durs qui doivent être masqués, c'est-à-dire cachés aux utilisateurs, (ainsi qu'aux administrateurs).

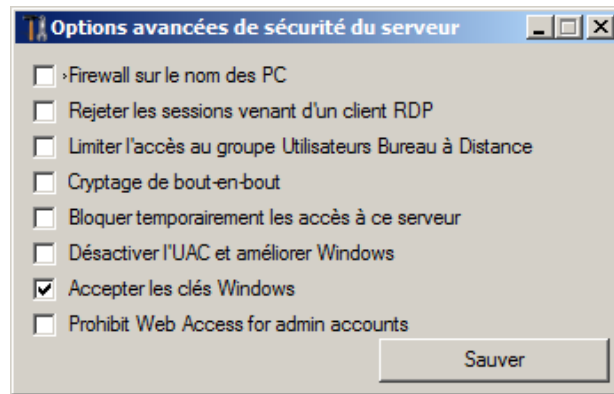
Les disques durs spécifiés sont uniquement masqués et restent accessibles si on y fait appel directement en frappant sa lettre dans la barre d'adresse de l'explorateur Windows.

Cette option agit sur une clé HK\_Local\_Machine. Un redémarrage de l'ordinateur est nécessaire. Elle affecte tous les utilisateurs, y compris les administrateurs.

## Options avancées de Sécurité



### Active / Désactive les sécurités du serveur



#### Firewall sur le nom des PC

Active le pare feu.

#### Rejeter toute session ne venant pas d'un client généré

Vous pouvez spécifier que les sessions ne peuvent être ouvertes qu'à partir d'un client généré par le générateur de client Omniware. Toute autre type de session est rejetée, dont le client Microsoft (Mstsc.exe).

#### Limiter l'accès au groupe Utilisateur Bureau à distance

Vous pouvez spécifier si les utilisateurs qui ont accès au serveur doivent ou non être limités aux membres du groupe des Utilisateurs du Bureau à Distance spécifié dans Poste de travail / Propriétés / Utilisation à distance / Choisir les utilisateurs. Par défaut tous les utilisateurs ont le droit de se connecter.

#### Cryptage de bout en bout

Déclenche l'encryptions des flux de communication de bout en bout entre le poste client et le poste serveur (norme Microsoft FIPS Compliant 128 bit).

#### Bloquer temporairement les accès à ce serveur

Si la case est cochée, les accès au serveur ne sont plus autorisés et aucune personne ne peut se connecter. Il faut donc utiliser cette option uniquement dans le cadre d'une maintenance administrateur à partir de la console.

#### Désactiver l'UAC

OmniWare désactive L'UAC (User Access Control) lors de son installation. Il est possible de la réactiver. Cependant ce n'est pas préconisé pour des raisons de performance et de stabilité (la case n'est jamais coché, c'est un bouton switch on/off).

#### Accepter les clés Windows

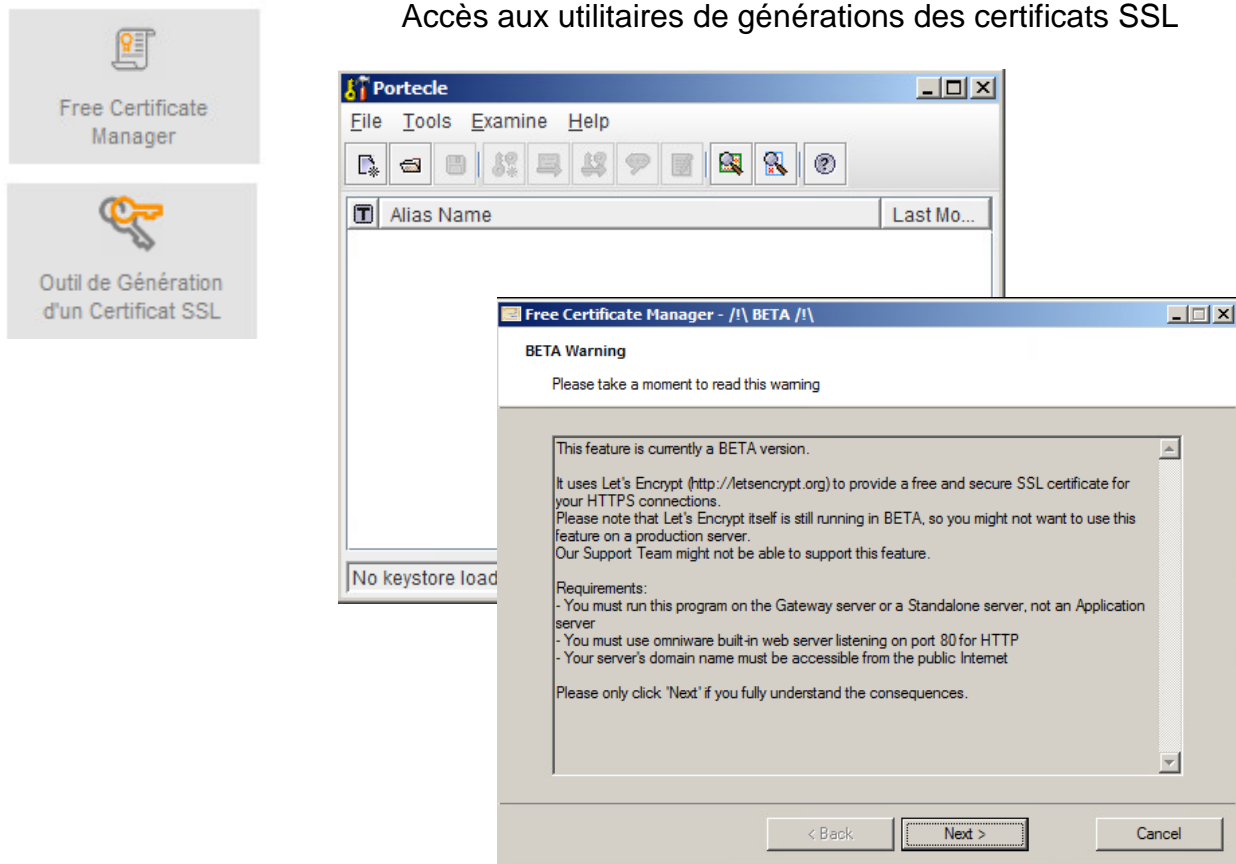
Le serveur accepte les clés de certificats pour la connexion.

#### Empêcher l'accès administrateur à partir du web (prohibit web for admin)

Les accès sont interdits depuis le portail TSWeb pour tous les comptes Administrateurs.

## Outils de génération des certificats SSL

### Accès aux utilitaires de générations des certificats SSL



OmniWare offre deux outils de générations de certificats SSL.

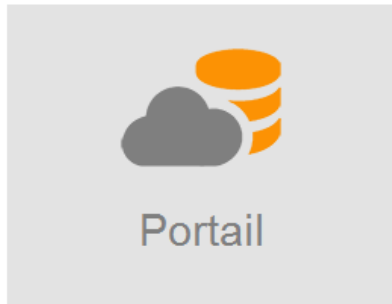
L'utilitaire Portecle permet la génération d'une clé privée en vue de la transmettre à un Organisme de Certification Agréé pour obtenir un certificat SSL valide.

**Un documentation complète décrivant de manière détaillée tout le processus pour implanter un certificat SSL sur un serveur OmniWare est disponible sur simple demande.**

Le second utilitaire « letsencrypt.org » permet de générer gratuitement un certificat valide 90 jours renouvelable automatiquement tous les 60 jours.

Son intégration est totalement automatique dans OmniWare, il suffit de suivre l'assistant. Vous devez cependant renseigner correctement les informations qui sont demandées.

OmniWare décline toute responsabilité concernant l'utilisation et le support de cet outil qui est fourni tel quel en tant que Add On.



## Portail Gateway

Permet d'activer la Répartition de Charges, la passerelle Gateway ou la Fonction Reverse Proxy

**Fonctionnalités disponibles**

**Ferme de serveurs, sans répartition de charges**  
 Vous pouvez administrer votre ferme en assignant des serveurs à des utilisateurs.  
 Dans ce cas, l'utilisateur verra la liste de ses serveurs autorisés et sélectionnera lui-même d'où il souhaite se connecter.  
 Si vous souhaitez utiliser cette fonctionnalité, le répartiteur de charges doit être désactivé.

**Répartition de charges et basculement automatique**  
 Le répartiteur de charges détectera le serveur le moins chargé disponible pour toute nouvelle requête de connexion.  
 L'utilisateur ne peut pas choisir le serveur.  
 Si vous activez cette fonctionnalité, vous n'avez pas besoin d'utiliser la tuile "Assignez des serveurs à des utilisateurs".

**Rôle du serveur reverse-Proxy.**  
 Cette fonctionnalité permet d'utiliser le Portail Web en tant que serveur proxy.  
 Les utilisateurs accèderont à tous les serveurs de la ferme de serveurs en utilisant une adresse IP WAN unique.  
 L'adresse IP (LAN) du serveur sera appliquée à chaque serveur de la ferme.

La fenêtre Portail rassemble :

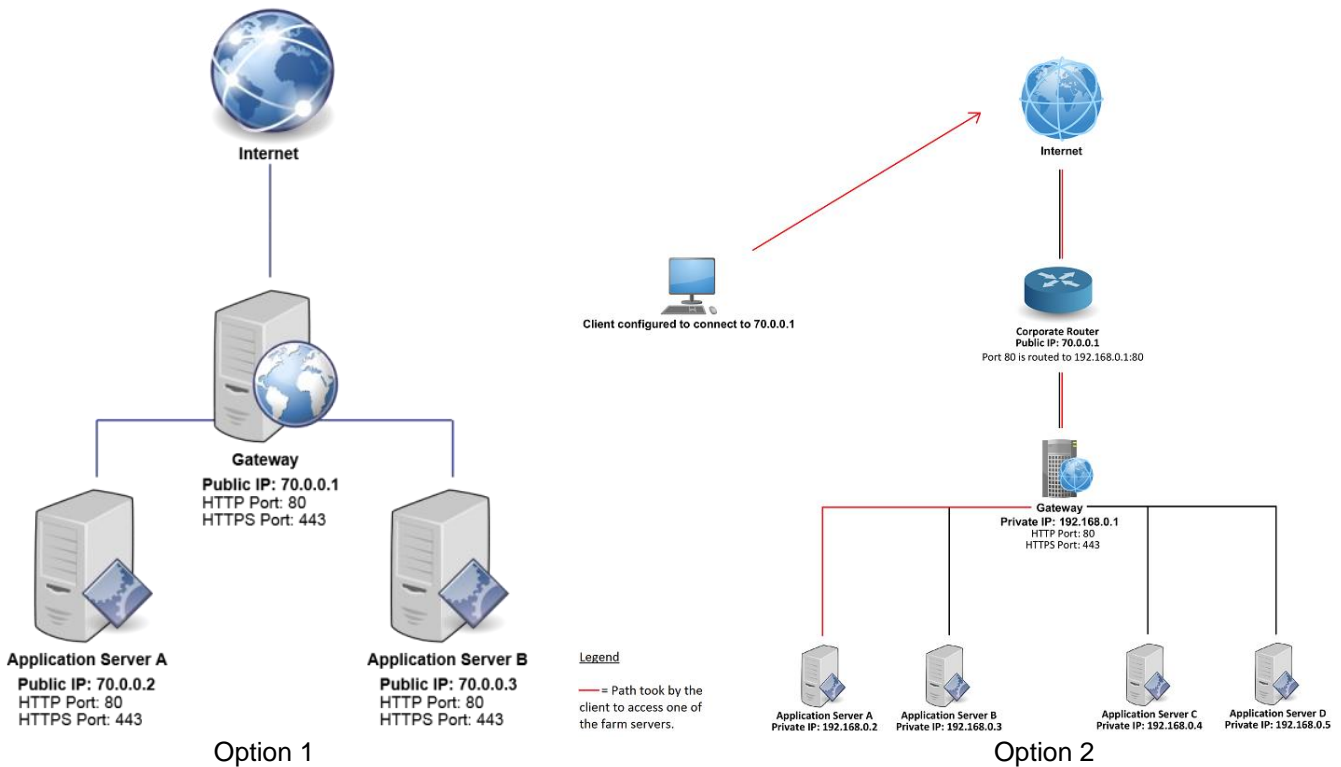
- ⇒ La passerelle Gateway (Redirection vers un serveur)
- ⇒ Le rôle du serveur (Reverse Proxy)
- ⇒ L'assignation des serveurs aux utilisateurs
- ⇒ La répartition de charges (Load Balancing)

### Gérer une ferme de serveurs OmniWare

OmniWare permet de gérer deux types d'architectures différentes.

Dans tous les cas de figures, chaque serveur doit avoir la même configuration OmniWare et le même port http/https.

Le portail Gateway redirige les connexions entrantes vers l'un des serveurs disponibles de la ferme (Voir chapitre Répartition de Charges) ou vers un des serveurs assignés à l'utilisateur par l'administrateur. Voir chapitre Assigner les serveurs aux utilisateurs.



Option 1 : tous les serveurs ont une adresse IP publique et sont joignables depuis internet.

C'est l'architecture recommandée. Elle permet une industrialisation de l'environnement

Pour ajouter un serveur d'application, il suffit de le déclarer dans la ferme sur le serveur qui joue le rôle de Portail Gateway

Option 2 : seul le serveur Portail Gateway est accessible depuis internet.

Le portail Gateway joue également la fonction de Reverse Proxy.

Pour publier une nouvelle application, il suffit de l'installer sur le serveur Portail Gateway. Il faut qu'elle soit également installée sur les serveurs d'applications de la ferme.

### Générer la page web du Portail Gateway

Type d'Accès

Clients Disponibles:  HTML5 (iPad, iPhone, appareils Android, ordinateurs)  
 RemoteApp (tout appareil disposant de Java)

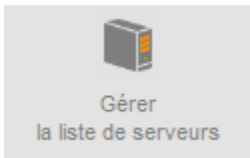
Portail Passerelle:  Générer une page web Portail

Vous devez générer une page web spécifique pour le portail Gateway. Dans Admintool / Web / Préférence du portail, cocher la case Générer une page web portail puis sauvegarder avec la bouton Save.

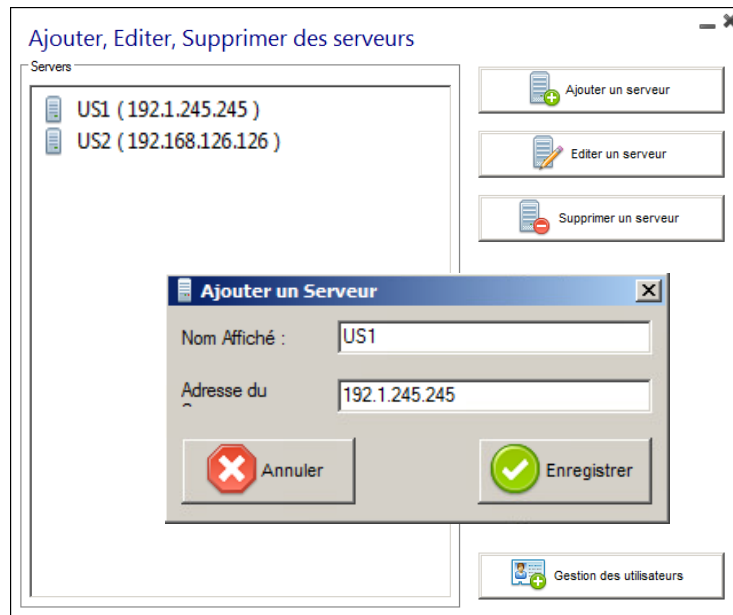
### Fonction Failover

La fonction redondance en cas de panne (failover) est assurée par le load balancer.

## Gérer la liste de serveurs



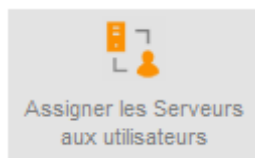
Permet de déclarer les serveurs formant une ferme



Vous devez préalablement définir les serveurs de la ferme pour utiliser la fonction Gateway ou Répartition de charges.

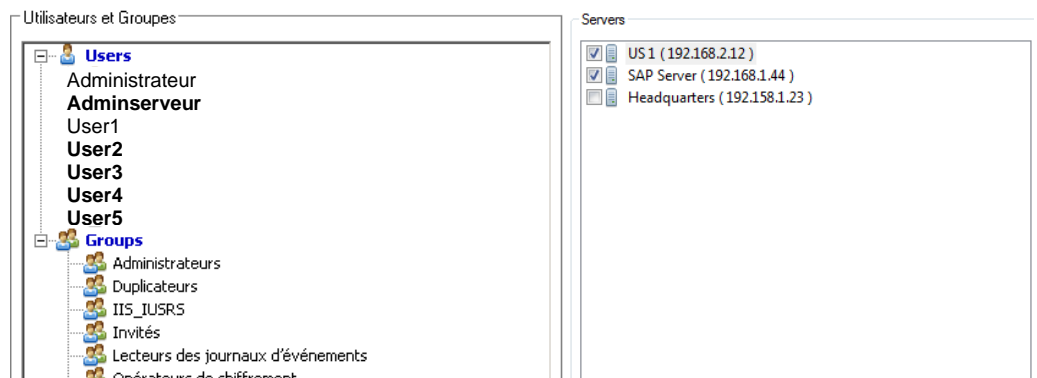
Renseigner le nom que vous souhaitez donner à chaque entrée et l'adresse IP correspondante pour constituer la ferme.

## Assigner les serveurs aux utilisateurs



Permet d'assigner un ou plusieurs serveurs aux utilisateurs

### Contrôle d'applications - Utilisateurs/groupes locaux

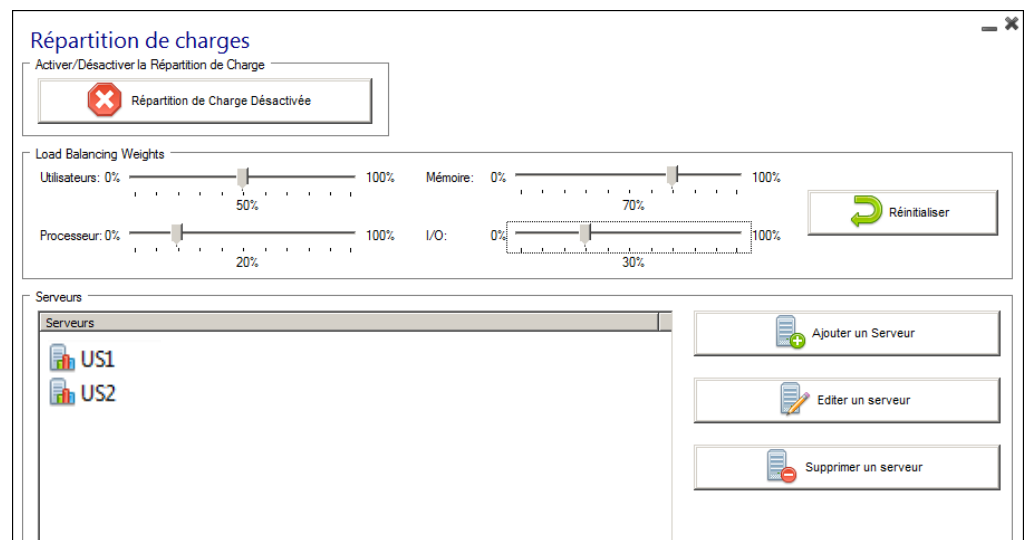


Le portail Gateway à une double fonction. Il gère une authentification en frontal, sur le client web distant avant d'être connecté au serveur. Il s'agit donc d'une option de sécurité renforcée. Ensuite, l'utilisateur est redirigé vers le serveur qu'il a choisi parmi ceux qui lui ont été assignés. Ne pas oublier de générer une page web de type Portail Gateway (Préférences du serveur web).

## Répartition de charges



Permet d'activer et régler les paramètres de répartition de charges



Cette fonctionnalité permet de gérer une répartition automatique vers les serveurs de la ferme selon leur état de charge. Plusieurs centaines d'utilisateurs peuvent ainsi se connecter simultanément sur les serveurs d'applications.

Il est préconisé un maximum d'une cinquantaine d'utilisateurs par serveur, mais selon la nature des applications lancées et le dimensionnement matériel, il est possible d'atteindre 80 utilisateurs simultanés par serveurs.

La fonction load balancing est supportée sur le client généré exécutable et sur les clients TsWeb.

L'interface permet de régler finement le calcul de charge selon vos besoins spécifiques. Ce calcul prend en compte le nombre d'utilisateurs connectés, le pourcentage d'utilisation du processeur, le pourcentage de mémoire utilisée et le pourcentage d'occupation du disque dur (I/O).

Plus une valeur s'approche de 100, plus le critère prend du poids. Par exemple, si toutes les valeurs sont à 0 sauf la mémoire placée à 100, le calcul sera effectué quasi uniquement en tenant compte de la mémoire. Et les utilisateurs seront redirigés vers le serveur ayant le plus de mémoire.

La charge du serveur dépend du ratio Ressources utilisées / Ressources total. Donc si un serveur est deux fois plus puissant, il recevra deux fois plus d'utilisateurs (toutes autres valeurs étant égales).

### Ajouter / supprimer un serveur

Permettent de déclarer ou retirer un serveur de la ferme.

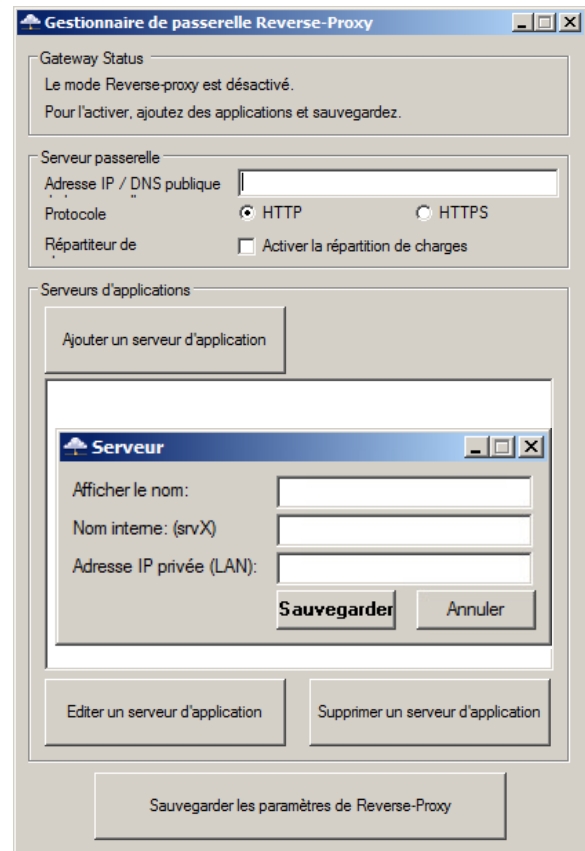
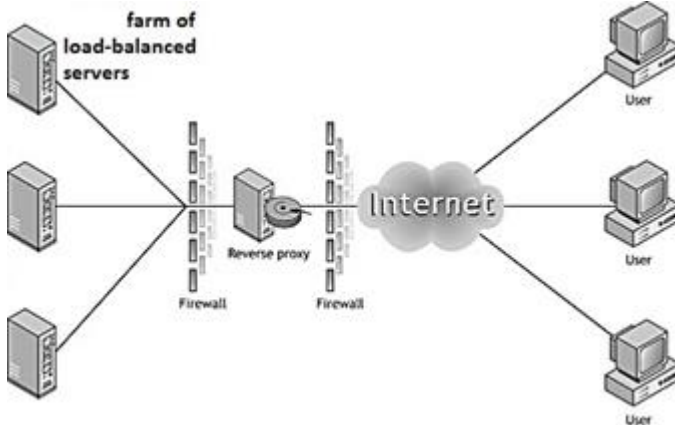
### Editer un serveur / Consulter sa charge

Permet de modifier le serveur et voir sa charge actuelle (barre de progression).

## Rôle Reverse Proxy



Permet d'activer et régler les paramètres du mode Reverse Proxy



Le Reverse Proxy est un intermédiaire entre les serveurs de la ferme et toutes connexions Client. Cette fonctionnalité offre l'avantage d'éviter de créer des redirections de ports multiples sur les routeurs, y compris les ports 80 ou 443 selon que l'on utilise le protocole http ou https.

### Adresse IP publique

Renseigner l'adresse IP publique (Wan) du serveur.

### Protocole

Sélectionner le protocole que vous souhaitez utiliser. Les serveurs de la ferme doivent pouvoir communiquer sur les ports 80 ou 443 selon le choix.

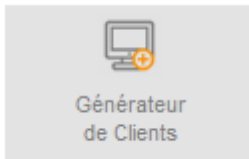
### Load balancing

Cocher la case pour activer le load balancing sur la ferme ou assigner un ou plusieurs serveurs aux utilisateurs. (Voir chapitre Assigner les serveurs aux utilisateurs).

### Ajouter un serveur d'application

Vous devez ajouter les serveurs de la ferme dans la liste du Reverse Proxy. Renseigner le nom que vous souhaitez pour chaque serveur, son nom interne et son adresse IP interne.

## Répartition de charge avec le client RDP



Activer la Gateway / load balancing sur un client RDP exécutable

**Windows Client Generator**

Général | Affichage | Remote Desktop client | Seamless client | Périphériques | Programme | Sécurité | Gateway Portal

Enable Gateway, Reverse Proxy or Load Balancing ?

Use Gateway      Gateway Web port number

When 'Use Gateway' is checked, it enables using the Gateway to:

- Do Load Balancing
- Access assigned servers via the Gateway
- Access a farm via the Reverse Proxy role

Prior using these 3 advanced features, please read our documentation

These settings apply to all kind of connection client:

- Remote Desktop client
- Seamless client
- RemoteApp client

Nom du client:

Client icône:

La fonction Gateway doit être activée lors de la génération d'un client pour qu'il prenne en charge cette fonctionnalité. Cocher la case Use Gateway si vous souhaitez utiliser le Portail Gateway, la Répartition de Charges ou le Reverse Proxy.

Si vous utilisez le rôle Reverse Proxy, il faut employer la syntaxe spécifique suivante :

Par exemple, si votre adresse IP Publique est 241.77.55.92 et que le serveur que vous souhaitez contacter porte le nom interne SRV2, le champ Adresse du serveur doit être renseigné selon la syntaxe *AdresseIp:Port/~~NomInterne*. Dans notre exemple cela donne 241.77.55.92:80/~~SRV2

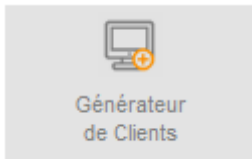
**Windows Client Generator**

Général | Affichage | Remote Desktop client | Seamless client | Périphériques | Programme | Sécurité | Gateway Portal

Serveur

Adresse du serveur       Numéro de port

## Générateur de Clients



Permet de générer un exécutable de connexion RDP

### Général

#### Adresse du serveur

Saisissez l'adresse IP du serveur OmniWare, Exemple : 192.168.0.1 dans le cas d'un accès en Intranet. Saisissez l'adresse IP Public WAN ou un Domain Name Server dans le cas d'un accès à distance depuis l'extérieur.

#### Port TCP

Indiquez le numéro de port TCP d'accès paramétré dans la fenêtre Admintool/serveur d'OmniWare

#### Nom de Domaine

Dans le cas d'un rattachement à un domaine uniquement, saisir le nom du domaine.

#### Identifiant et mot de passe de l'utilisateur

Saisissez l'identifiant et le mot de passe de l'utilisateur. Dans ce cas, la connexion est totalement automatique. Ces informations peuvent restées non renseignées et l'utilisateur devra s'identifier à chaque ouverture de session (mode recommandé).

#### Activer / désactiver Fond d'écran et animations

Choisir de désactiver le fond d'écran et les animations pour obtenir une bonne performance continue, ou au contraire les autoriser (Fast network or fiber optic) si l'accès Wan à un débit suffisant.



### Affichage

16 bits est préconisé. Cependant, si des trames ou pavés de couleur sont constatés à l'affichage, il faut augmenter le nombre de couleurs sur 24 ou 32 bits.

### Remote Desktop Client (Bureau à distance)

Dans le cadre d'une publication d'un bureau complet, sélectionner la résolution. Cocher Plein écran pour publier un bureau complet en plein écran, valeur préconisée.  
Cocher une dimension pour publier un bureau fenêtré

### Seamless Client

Par défaut, les paramètres sont normalement pré défini pour une utilisation standard. Les options suivantes sont sélectionnées :

- Couleur verte
- Ne pas cacher la barre des tâches

### Périphériques

#### Périphériques locaux

Il s'agit de la redirection ou mappage des périphériques locaux. Les ressources locales cochées sont disponibles sur la session distante. Pour les imprimantes, la redirection est faite automatiquement si le pilote est connu sur le S.E du serveur OmniWare. Sinon, il faut installer le même pilote avec le même nom d'imprimante sur le serveur. L'alternative consiste à utiliser Universal Printer qui ne requière aucune installation de pilote.

#### Imprimante Universelle

Le serveur OmniWare inclut en standard une imprimante universelle (OmniWare Universal Printer) reconnue sur tous les postes clients sans qu'il soit nécessaire d'installer les pilotes sur le poste serveur OmniWare.

En sélectionnant cette imprimante lors d'une demande d'impression, le document est automatiquement converti au format PDF et poussé vers l'Acrobat Reader local du poste client.

#### Prévisualisation

Permet une prévisualisation du document lors d'une impression via l'imprimante universelle OmniWare. Option recommandée dans le cadre d'une évaluation

#### Choisir son imprimante

Permet à l'utilisateur de choisir son imprimante avant l'impression, mais sans prévisualisation préalable.

#### Impression automatique sur l'imprimante par défaut

Evite à l'utilisateur de choisir son imprimante locale par défaut lors d'une impression à distance via l'imprimante universelle. Option non recommandée dans le cadre d'une évaluation. Laisser non coché permet de voir qu'il est possible de sélectionner une imprimante locale lorsqu'on est à distance.

#### Sécurisation du client de connexion

Les générateurs de clients intègrent une option de sécurité qui permet de « bloquer » leur utilisation sur un seul PC, soit sur une clé USB ou un support de données (disque dur).

## Verrouillage sur le nom d'un PC

Saisir le nom de l'ordinateur sur lequel on souhaite bloquer l'utilisation du client et cocher la case « verrouiller sur le nom d'un PC ». Le client généré est sécurisé avec le nom de l'ordinateur renseigné, ce qui le rend inutilisable sur un autre PC.



## Verrouillage sur une clé USB

Copier le générateur de client sur la clé USB. L'exécutable du générateur est situé dans le dossier « Program files\OmniWare\Clients\Windows »

De cette manière, le générateur récupère le numéro de série de la clé USB sur laquelle il a été copié. Générer le client depuis la clé USB et cocher la case « Verrouiller sur le numéro de série »

Le client généré est sécurisé avec le numéro de série physique de la clé, ce qui le rend inutilisable sur un autre support. En d'autres termes, le client généré n'est utilisable que sur la clé sur laquelle il a été généré. Toute copie sur une autre clé ou un autre disque dur le rend inutilisable.

Cette option permet de verrouiller un client généré sur tout support de donnée, donc sur le numéro de série d'un disque dur par exemple. La procédure de génération reste la même.

## Nom du Client

Nommer le client comme vous le souhaitez, par exemple « test-lan.exe »

Le client est prêt à être généré. Cliquer sur « Créer client ». L'exécutable est placé sur le bureau.

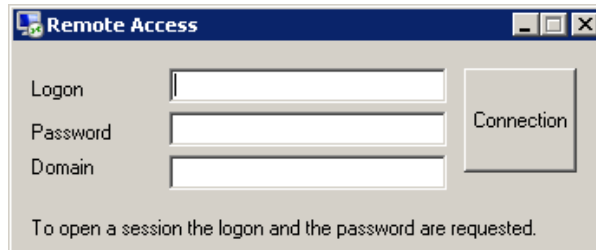
Après l'installation et le paramétrage d'OmniWare, un redémarrage du système est nécessaire.

## Connexion au serveur

OmniWare intègre deux modes distincts pour se connecter. Le mode Client exécutable (RDP) et le mode TSweb via un navigateur internet. Ces deux modes sont normalement parfaitement opérationnels après installation, paramétrage et reboot.

### Mode RDP

Lancer le client de connexion généré préalablement.



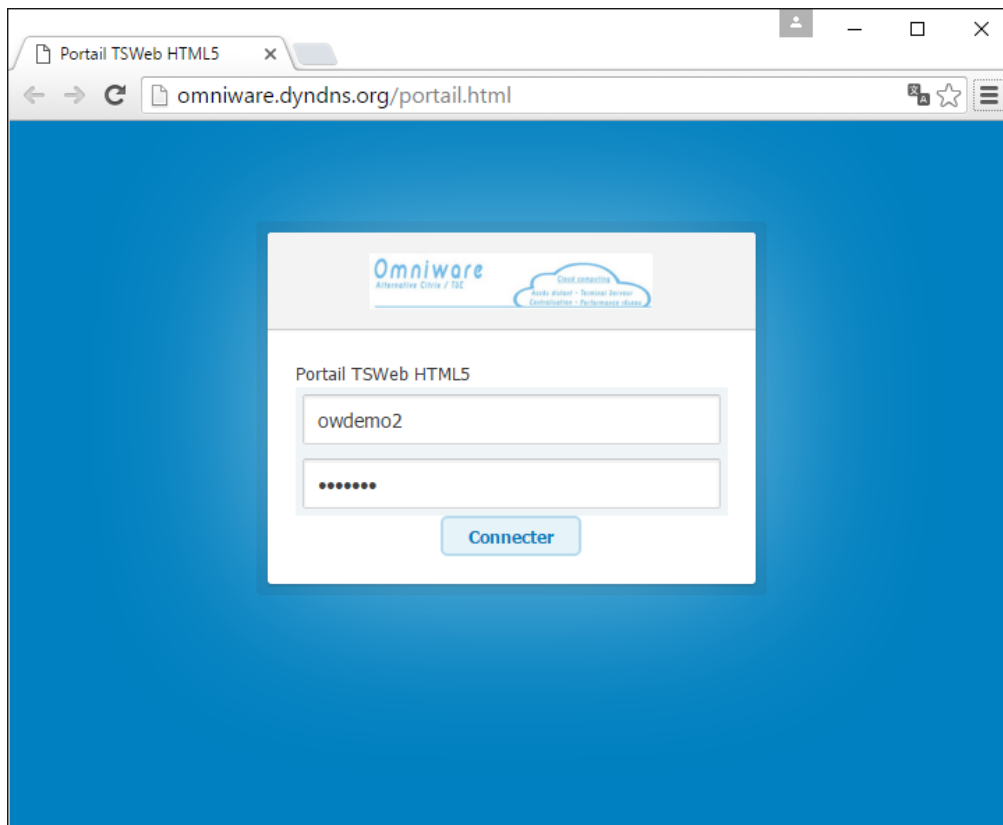
Saisissez le login et le mot de passe d'un utilisateur. La connexion s'établit en tenant compte de l'affectation d'applications paramétrée pour l'utilisateur.

### Mode Tsweb

OmniWare intègre un portail qui permet de lancer une connexion depuis un navigateur Internet, depuis toute plateforme Windows ou depuis un navigateur html5 quel que soit le système (PC, Mac, IOS, Android...).

Le portail est accessible à l'adresse du serveur, sur le port http défini dans la fenêtre « Web / Gérer le serveur web » de l'Admintool.

Saisissez l'adresse du serveur (suivi de :N°port si le 80 par défaut a été modifié) dans la barre d'adresse du navigateur, ou le DNS. Le portail Web s'affiche.



### Client RemoteApp

Permet de lancer un client pour les plateformes Windows. C'est le client employé pour les connexions en mode transparent, en dehors du navigateur, ou en bureau à distance classique.

### Client Html5

Client multiplateformes, compatible avec les tablettes Android, Ipad, et Smartphones. Nécessite un navigateur compatible Html5. La publication se fait dans la fenêtre du navigateur

**Notre équipe de support est également à votre disposition**

**0950 115 177**

**[Contact@omniware.fr](mailto:Contact@omniware.fr)**

## Annexe 1 - Options avancées

### Reprise de l'identifiant courant du poste local

Le nom d'utilisateur du poste local peut être automatiquement repris par le client de connexion lors d'une connexion au serveur OmniWare.

Saisir \*\* (2 étoiles successives) comme nom d'utilisateur. Le nom de session local sera repris pour la connexion. L'utilisateur devra dans ce cas saisir son mot de passe.

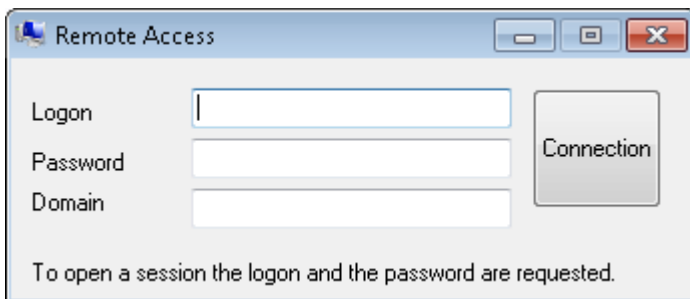
### Option Single Sign On (SSO)

Cette option permet de générer un client pour lequel l'utilisateur n'aura à saisir son identifiant et son mot de passe qu'une seule fois. Ils seront sauvegardés, après encryption, sur son poste de travail afin qu'il n'ait plus à le faire par la suite.

Cette solution offre l'avantage de devoir générer qu'un seul client de connexion commun à tous les utilisateurs qui saisiront eux-mêmes leurs identifiants et mot de passe respectifs.

Saisir « \*SSO » dans le champ utilisateur du générateur de client.

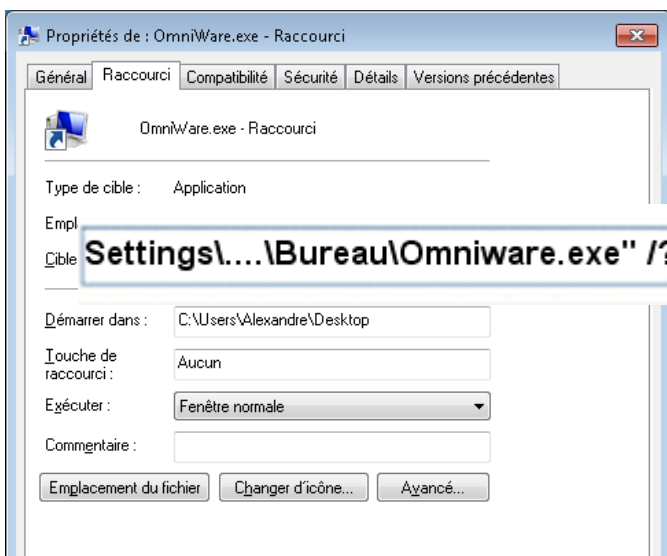
Lorsque l'utilisateur lance le client de connexion pour la première fois, une fenêtre demande la saisie de son identifiant et mot de passe.



Le fichier SSO contenant l'identifiant et mot de passe peut être réinitialisé ou supprimé à l'aide des paramètres passés en ligne de commande (/clean). Se reporter au chapitre suivant « Option de paramètres passés en ligne de commande »

### Options de paramètres passés en ligne de commandes

Le générateur de client et les clients de connexion générés intègrent des paramètres qui



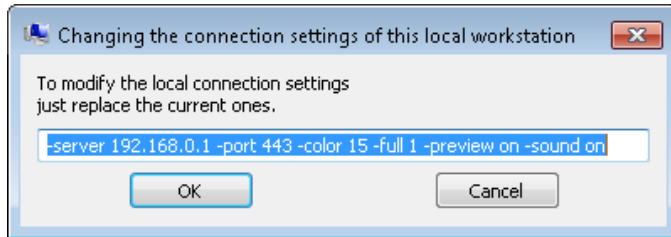
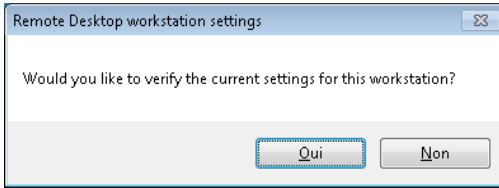
peuvent être passés en ligne de commande par l'intermédiaire d'une ligne de commande d'un raccourci.

Dans le champ cible du raccourci, saisir les paramètres à la suite du nom de l'exécutable.

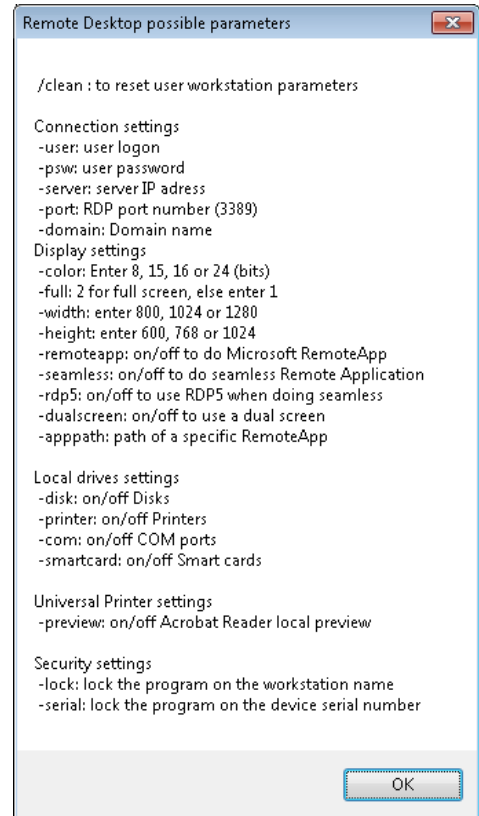
Par exemple, le paramètre « /? » affiche la liste des paramètres utilisables en ligne de commande

Ces paramètres peuvent être saisis en ligne de commande ou modifiés depuis le client généré

Après avoir cliqué sur OK de la fenêtre d'aide, la question « souhaitez-vous modifier les Paramètres de ce client ? » s'affiche.

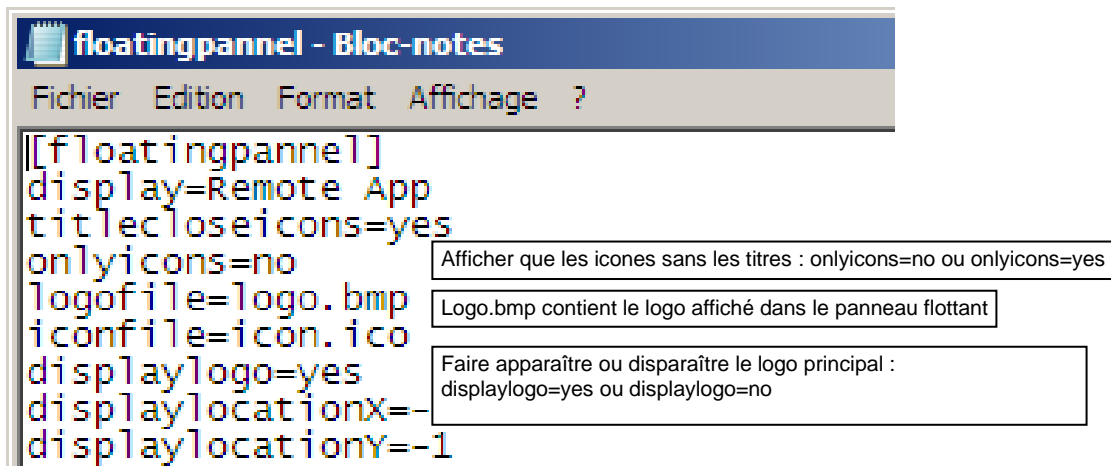


Les paramètres affichés dans la fenêtre suivante sont modifiables et seront conservés dans le client généré.



### Personnalisation du panneau flottant

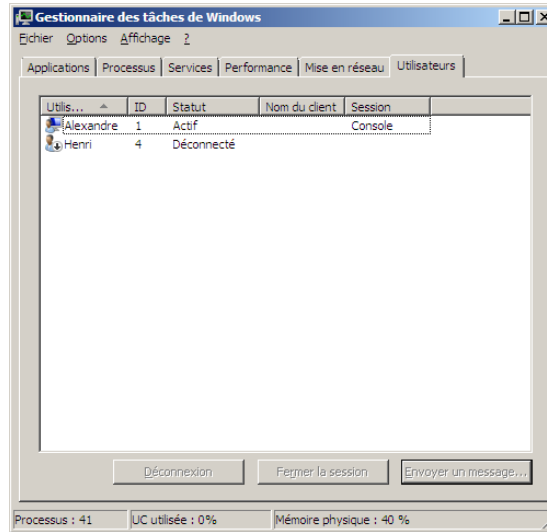
Le panneau flottant peut être personnalisé en modifiant certains paramètres du fichier « c:\Program Files\omniware\User Desktop\floatingpanel.ini ».



## Forcer la fermeture d'une session

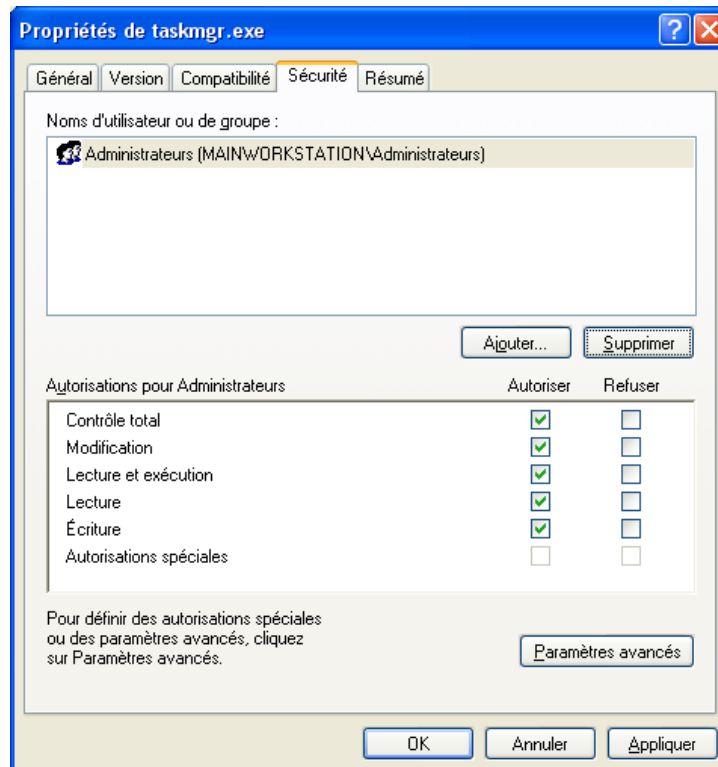
L'onglet « Utilisateur » du gestionnaire de tâche permet de réaliser la fermeture des sessions en état « déconnecté ».

Le bouton « Fermer la session » ferme la session des utilisateurs en état « déconnecté »



## Empêcher l'accès au gestionnaire de tâches

La combinaison de touche Ctrl + Alt + Fin ouvre le gestionnaire de tâches du poste (serveur) distant. Pour empêcher qu'un utilisateur ait accès au gestionnaire de tâches nous préconisons d'autoriser uniquement aux administrateurs l'exécution du programme C:\windows\system32\taskmgr.exe



## Prise en main à distance

OmniWare permet de prendre la main à distance d'une session utilisateur. Cette fonctionnalité offre donc la possibilité de contrôler à distance la session d'un utilisateur qui verra toutes les manipulations réalisées sur son poste. Elle est souvent utilisée dans le cadre d'une assistance ou d'une formation à distance.

Se connecter en mode RDP classique de Windows et en tant qu'administrateur local du serveur OmniWare. Le Login et mot de passe doivent correspondre à un administrateur.

Dans le gestionnaire de tâches, sur l'onglet Utilisateur, choisir l'utilisateur, puis bouton droit / Contrôle distant.

Dans le cas d'une connexion en mode seamless (transparent), seules les applications du serveur OmniWare sont visibles. L'administrateur ne voit pas le bureau local de l'utilisateur.

## Forcer l'utilisation du portail TSweb

Ce paramètre permet d'interdire l'accès par un client RDP sur les ports redirigés 80/443

Pour activer ce paramètre, ouvrez le fichier C:\Program Files (x86)\Omniware\UserDesktop\files\AppControl.ini et modifier la variable suivante comme ci-dessous puis sauvegarder.

```
[Security]
Block_rdp_splitter=yes
```

## Forcer le protocole https sur le portail TSweb

Ouvrir le fichier "C:\Program Files (x86)\Omniware\Clients\webserver\settings.bin" et ajouter la ligne suivante

```
disable_http_only=true
```

Sauvegarder le fichier et redémarrer les services web.

Lorsque vous tenter de vous connecter avec le protocole http,

```
http://your-server
```

Vous êtes automatiquement redirigé sur le protocole https.

```
https://your-server
```

### Cas d'un port spécifique sur https

Si vous employez un port spécifique autre que 443 en https, il faut éditer (ou créer s'il n'existe pas) le fichier "C:\Program Files (x86)\Omniware\Clients\webserver\settings.bin" et utiliser la syntaxe suivante :

```
disable_http_only="domain.com:4431"
```

avec domain.com votre domaine et 4431 votre port spécifique.

L'adresse http:\\domain.com est redirigée...

```
http://domain.com
```

vers

```
https://domain.com:4431
```

## **Annexe 2 : Questions Fréquentes :**

### **Tout est installé mais on n'arrive pas à se connecter depuis un autre poste :**

Vous avez probablement un firewall, sur la machine OmniWare, sur votre réseau ou sur le poste client qui bloque le port TCP (3389 par défaut). Désactivez vos Firewall ou configurez-les en autorisant le trafic sur le port TCP déclaré dans AdminTool.

### **Cela marche en local, mais pas à distance :**

Il faut que votre routeur dirige le trafic réseau venant d'Internet sur le port TCP déclaré vers l'adresse IP de la machine OmniWare. C'est ce que l'on appelle une translation d'adresse (NAT). Si vous n'êtes pas familier de ce genre de paramétrage, contactez la personne qui habituellement vous assure l'assistance informatique.

### **Comment faire si on a une liaison ADSL avec IP dynamique ?**

La majorité des abonnements ADSL attribuent au routeur une adresse IP officielle appelée « dynamique » car celle-ci est changée régulièrement par l'Opérateur Internet. Pour connaître l'adresse Internet du routeur au moment du test, vous pouvez accéder avec un navigateur au site web « [www.whatismyip.com](http://www.whatismyip.com) » qui vous retournera l'information. Ceci étant, l'adresse ADSL changeant régulièrement, on aura avantage à utiliser les services gratuit de mise à jour automatique du DNS comme ceux de [DynDNS.org](http://DynDNS.org) ou de [No-IP.org](http://No-IP.org). Si vous n'êtes pas familier de ce genre de paramétrage, contactez la personne qui habituellement vous assure l'assistance informatique.

### **Les performances en liaison distante ADSL sur un de mes sites ne sont pas aussi bonnes que sur les autres :**

Pour un usage à distance les performances du temps de Ping comptent autant que le débit de la liaison. Il est possible que certaines connexions doivent transiter par plusieurs relais chez un même opérateur voire plusieurs avant d'atteindre votre propre routeur ADSL. Chaque transit retarde la transmission de quelques millisecondes. Généralement, un temps de PING entre le poste client et l'adresse IP du routeur de votre serveur supérieur à 150 ms donnera une impression de « mollesse » à la connexion. Autour de 300 ms la connexion reste exploitable avec un confort relatif (cas des liaisons GSM-GPRS en étant loin d'un relais), au-delà de 500ms la connexion devient inconfortable.

### **L'installation a indiqué qu'elle ne pouvait pas continuer :**

Cela ce produit si votre machine comporte une incompatibilité spécifique difficile à diagnostiquer (base de registre corrompue par des installations/désinstallations multiples, disque très fragmenté, présence de virus ou de spyware, mises à jour Microsoft ou logiciels dont l'installation s'est mal terminée...). Plutôt que de chercher l'explication parmi de multiples possibilités, nous vous conseillons vivement de faire votre test sur une autre machine.

### **La connexion en mode Seamless Transparent ne fonctionne pas :**

Par défaut, la couleur de transparence utilisée par OmniWare est le vert. Il est possible que le client ait été paramétré avec une couleur différente. Ceci peut aussi ce produire sur certains postes Vista.

### **La connexion en mode RDP standard ne fonctionne pas :**

Cela veut probablement dire qu'un firewall bloque la connexion ou qu'il faut redémarrer le serveur.

**Le client RDP n'est pas installé sur mes postes clients :**

Utiliser un client de connexion généré pour ces postes clients en préférant le mode RDP qui fonctionne pour les postes poste 2000, NT ou 98.

**Certains postes utilisateurs n'ont pas Acrobat Reader mais FoxIT :**

Dans ce cas les documents PDF sont automatiquement ouverts avec FoxIT en mode prévisualisation et l'utilisateur peut soit les imprimer, soit les enregistrer en local.

**Que se passe-t-il en cas d'Active Directory :**

OmniWare fonctionne aussi bien en Workgroup que dans un Domaine. Les utilisateurs du domaine peuvent donc se connecter et héritant des paramètres de l'Active Directory.

**Système de secours et répartition de charges :**

Vous pouvez disposer d'un système servant de serveur de secours ou répartir les connexions sur plusieurs serveurs OmniWare. Ce faisant, lorsqu'un serveur est arrêté, la production continue sur les autres serveurs. Cela suppose que les données de vos utilisateurs résident sur un serveur de fichiers partagé entre les différents serveurs OmniWare.

**Annexe 3 : Pré-requis:**Configuration minimale

Nombre d'utilisateurs	MATERIEL		
	Pré requis Windows XP Pro	Pré requis Windows Seven	Windows Serveur 2003/2008/2012
3 - 5	Monoprocesseur Ram 1 Go, DDR2 CPU 2Ghz	Dual Core Ram 2 Go, DDR3 CPU 2 Ghz	Nous consulter
10	Dual Core Ram 1 Go, DDR3 CPU 2Ghz	Quad Core Ram 4Go, DDR3 CPU 2 Ghz	
20	Dual Core Ram 2 Go, DDR3 CPU 2,5 Ghz	Quad Core Ram 8Go, DDR3 CPU 3 Ghz	
50	Quad Core Ram 4Go, DDR3 CPU 2,5 Ghz	Ferme de serveurs	
50 - 100	Quad Core / BiPro Ram 4Go DDR3 2 CPU 3 Ghz	Ferme de serveurs	
Au-delà de 100	Nous consulter		

Pré requis ou valeurs minimales d'un PC à adopter pour un fonctionnement normal d'OmniWare. Autres informations techniques importantes à prendre en compte lors de l'installation diffusées à réception de commande.

Disques durs du serveur

Les disques durs du serveur sur lequel OmniWare est installé doivent obligatoirement être formatés en NTFS.

Dans le cadre de la sécurisation des accès aux disques et aux dossiers, conjointement avec l'emploi de GPO, les données utilisateur doivent être stockées sur une partition dédiée, autre que celle sur lequel le système est installé.

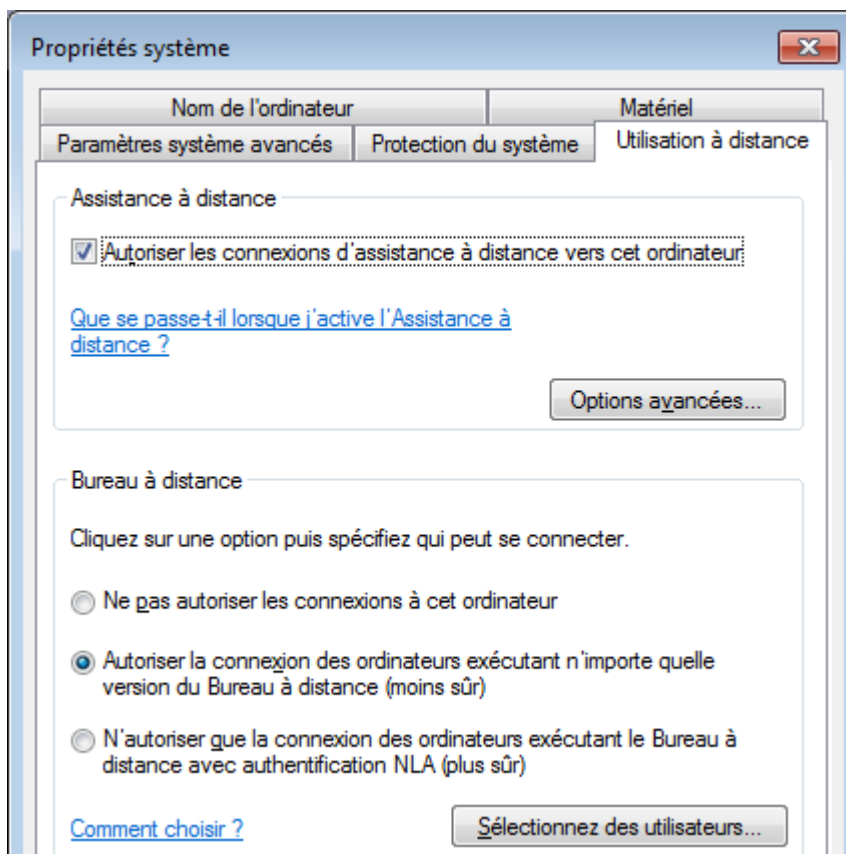
## Système d'exploitation

- ✓ Windows XP Pro SP2, SP3 32 ou 64 bits
- ✓ Windows 7 Pro / Intégrale 32 ou 64 bits
- ✓ Windows Serveur 2003 / 2008 / 2012 SBS (Small Business Server)
- ✓ Windows Serveur 2003 / 2008 / 2012 Standard / Foundation / Entreprise
  
- ✓ Windows XP Edition familiale **n'est plus supporté**

Nous recommandons le système d'exploitation Windows 7 Intégrale, version 64 bits.

## Configuration du système d'exploitation

- ✓ Le système d'ouverture des sessions Windows doit être paramétré sur un mode d'ouverture classique (login et mot de passe demandés) et non pas sur l'écran d'accueil par défaut (Windows XP). Ce paramètre est facilement modifiable dans le panneau de configuration, option compte d'utilisateur / Modifier ouverture et fermeture de session.
- ✓ Le poste serveur OmniWare doit permettre un accès à distance. Configurer ce paramètre dans les propriétés du poste de travail / Utilisation à distance / Autoriser les utilisateurs à se connecter à distance



- ✓ Un compte utilisateur doit exister en local (hors Active Directory) pour chacune des personnes qui auront accès aux applications publiées. Il est préférable que chaque compte utilisateur fasse l'objet d'au moins une ouverture et une fermeture de session. Le compte doit être de nature « compte limité » et doit obligatoirement avoir un mot de passe

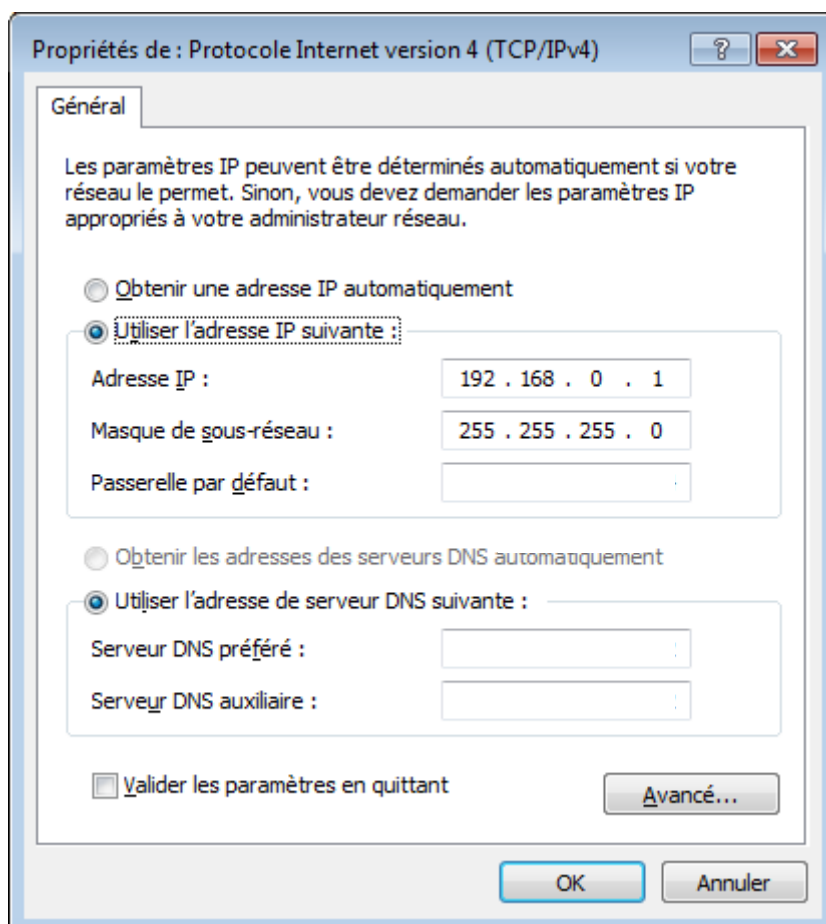
- ✓ Aucun papier peint ni aucun thème Windows ne doit être associé aux comptes créés afin de conserver le maximum de performance.
- ✓ Installation de tous les drivers d'imprimantes utilisables dans l'entreprise sur le poste OmniWare, sur le profil de l'administrateur.
- ✓ Il est souhaitable d'activer la GPO suivante sur le serveur qui accueille OmniWare afin d'obtenir en permanence une liste correcte des imprimantes disponibles :
  - Configuration ordinateur/modèle d'administration/Imprimante
  - Nettoyage des imprimantes qui ne sont pas publiées à nouveau
  - Activé / Uniquement si le serveur d'impression est trouvé.
- ✓ Pour que l'ensemble des options d'impression universelle OmniWare soit disponible, les postes clients doivent être dotés du programme Acrobat Reader Version 5 minimum. Dans l'hypothèse d'un poste client équipé d'un autre Reader PDF (FoxIt par exemple) l'impression sera lancée en mode prévisualisation.

### Paramètres réseau

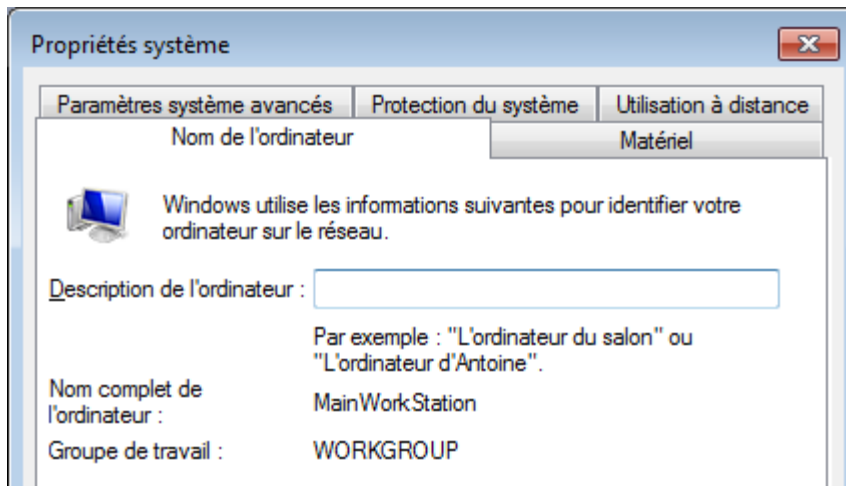
Une connexion ADSL haut débit est conseillée (512 K minimum) de même qu'une adresse publique (FAI) fixe dans le cadre d'un accès à distance (depuis l'extérieur). Faute d'adresse publique fixe, un service DNS de type DynDNS.org ou NO-IP.org doit être mis en œuvre.

### Attribution d'une adresse IP fixe au poste serveur OmniWare.

Dans le cadre d'une installation hors domaine. Les DNS Primaires et secondaire doivent correspondre à ceux du fournisseur d'accès.



Le poste serveur OmniWare peut soit appartenir à un groupe de travail soit faire partie d'un domaine.



Dans le cadre d'un domaine, OmniWare hérite de l'ensemble des comptes et des stratégies de sécurité qui sont mises en œuvre.

### Pré requis Software

La dernière version de Java doit être installée sur le serveur avant de lancer le setup d'installation. Java n'est plus requis sur les postes clients.

Vous pouvez télécharger et installer Java depuis le site officiel à partir de l'adresse suivante :

<http://www.java.com/fr/>

### Anti-virus

Nous préconisons la désactivation temporaire de votre anti-virus pour éviter qu'il interfère au cours du processus d'installation. Certains anti virus doivent contenir les dossiers suivant dans leur base d'exclusion

C:\Programme (x86)\Omniware\\*.\*  
C:\Wsession